



# Териберский вестник

## Правовые акты

Решения Совета депутатов Сельского поселения Териберка седьмого созыва	Постановления Администрации сельского поселения Териберка
<p align="center"> <b>СОВЕТ ДЕПУТАТОВ МУНИЦИПАЛЬНОГО ОБРАЗОВАНИЯ СЕЛЬСКОЕ ПОСЕЛЕНИЕ ТЕРИБЕРКА КОЛЬСКОГО РАЙОНА РЕШЕНИЕ</b>            от 26 октября 2023 года №4/1            О внесении изменений в Правила благоустройства территории сельского поселения Териберка Кольского района         </p>	<p align="center"> <b>Администрация муниципального образования сельское поселение Териберка Кольского района Мурманской области Постановление</b>            От 16.10.2023 №31            О внесении дополнения в Порядок применения к муниципальным служащим взысканий за несоблюдение ограничений и запретов, требований о предотвращении или об урегулировании конфликта интересов и неисполнение обязанностей, установленных в целях противодействия коррупции, утвержденный постановлением администрации муниципального образования сельское поселение Териберка Кольского района Мурманской области от 19 сентября 2014 г. №54         </p>
<p align="center"> <b>СОВЕТ ДЕПУТАТОВ МУНИЦИПАЛЬНОГО ОБРАЗОВАНИЯ СЕЛЬСКОЕ ПОСЕЛЕНИЕ ТЕРИБЕРКА КОЛЬСКОГО РАЙОНА РЕШЕНИЕ</b>            от 26.10.2023 г. №4/2            О передаче Контрольно-счетной палате Кольского района полномочий контрольно-счетного органа сельского поселения Териберка Кольского района Мурманской области по осуществлению внешнего муниципального финансового контроля.         </p>	
<p align="center"> <b>СОВЕТ ДЕПУТАТОВ СЕЛЬСКОГО ПОСЕЛЕНИЯ ТЕРИБЕРКА КОЛЬСКОГО МУНИЦИПАЛЬНОГО РАЙОНА МУРМАНСКОЙ ОБЛАСТИ РЕШЕНИЕ</b>            от 26.10.2023 г. № 4/3            О внесении изменений в решение Совета депутатов сельского поселения Териберка от 26.09.2014 г. № 34 «Об утверждении Порядка применения к муниципальным служащим взысканий за несоблюдение ограничений и запретов, требований о предотвращении или об урегулировании конфликта интересов и неисполнение обязанностей, установленных в целях противодействия коррупции»         </p>	

**СОВЕТ ДЕПУТАТОВ СЕЛЬСКОГО ПОСЕЛЕНИЯ ТЕРИБЕРКА  
КОЛЬСКОГО РАЙОНА МУРМАНСКОЙ ОБЛАСТИ**

**РЕШЕНИЕ**

от 26 октября 2023 года № 4/1

**О внесении изменений в Правила благоустройства  
территории сельского поселения Териберка Кольского района**

В соответствии с Федеральным законом от 06 октября 2003 г. № 131-ФЗ «Об общих принципах организации местного самоуправления в Российской Федерации», Федеральным законом от 31 июля 2020 г. № 247-ФЗ «Об обязательных требованиях в Российской Федерации», приказом Министерства строительства и жилищно-коммунального хозяйства Российской Федерации от 16 сентября 2020 года № 512/пр «Об утверждении методических рекомендаций по разработке норм и правил по благоустройству территорий муниципальных образований» Совет депутатов сельского поселения Териберка Кольского района, решил:

1. Внести изменения в Правила благоустройства территории сельского поселения Териберка Кольского района, утвержденные решением Совета депутатов сельского поселения Териберка Кольского района Мурманской области от 27.12.2017 № 12 (в ред. от 28.07.2022; далее – Правила благоустройства), изложив их в новой редакции.

2. Определить переходный период сроком полгода вступления в силу Положений пункта 5 раздела 1, пунктов 5,6,7, подраздела 3.2, подразделов 3.3, 3.4, 3.8 раздела 3 в Правила благоустройства с момента вступления в силу настоящего решения.

3. Опубликовать данное решение в информационном бюллетене «Териберский вестник», обнародовать на официальном сайте сельского поселения Териберка Кольского муниципального района в информационно-телекоммуникационной сети «Интернет» (<https://www.teriberka51.ru>)

4. Настоящее решение вступает в силу с 1 марта 2024 года.

Глава муниципального образования  
сельского поселения Териберка  
Кривонос Е.Р.

## ПРАВИЛА благоустройства территории сельского поселения Териберка Кольского района

### 1. ОБЩЕЕ ПОЛОЖЕНИЕ

1. Настоящие Правила благоустройства территории сельского поселения Териберка (далее – Правила благоустройство территории; Правила) разработаны в целях реализации полномочий, предусмотренных Федеральным законом от 6 октября 2003 г. № 131-ФЗ "Об общих принципах организации местного самоуправления в Российской Федерации", в соответствии с Методическими рекомендациями по разработке норм и правил по благоустройству территорий муниципальных образований, утвержденных приказом Министерства строительства и жилищно-коммунального хозяйства Российской Федерации от 16 сентября 2020 года № 512/пр.

2. Правила благоустройства территории устанавливают единые и обязательные к исполнению требования в сфере благоустройства, к обеспечению доступности городской среды, определяют порядок уборки и содержания территорий и объектов благоустройства на территории сельского поселения Териберка (далее - сельское поселение; село Териберка), перечень работ по благоустройству, их периодичность, порядок участия собственников (арендаторов) зданий (помещений в них) и сооружений в благоустройстве прилегающих территорий.

3. Настоящие Правила обязательны для исполнения всеми гражданами и юридическими лицами, находящимися на территории сельского поселения и (или) осуществляющими свою деятельность на территории сельского поселения.

4. Вопросы организации благоустройства, не урегулированные настоящими Правилами, определяются в соответствии с действующим законодательством и нормативно-техническими документами.

5. В целях регулирования положений настоящих Правил территория села Териберка разделена на 3 зоны в соответствии со схемой, представленной в приложении № 3 к настоящим Правилам.

5.1. Зона 1 (природная). В данную зону входят пирсы, кладбище кораблей, территории с естественным ландшафтом, где отсутствуют жилые и коммерческие объекты.

5.2. Зона 2 (историческая). Данную зону составляют территории с сохранившейся деревянной застройкой.

5.3. Зона 3 (урбанизированная). В данной зоне сосредоточены основные жилые, общественные и коммерческие объекты, а также объекты инфраструктуры.

### 2. ОСНОВНЫЕ ПОНЯТИЯ

В Правилах применяются следующие понятия:

- **благоустройство территории** - комплекс предусмотренных Правилами мероприятий по содержанию территории, а также по проектированию и размещению объектов благоустройства, направленных на обеспечение и повышение комфортности условий проживания граждан, поддержание и улучшение санитарного и эстетического состояния территории;

- **земляные работы** - работы, связанные с выемкой, перемещением, укладкой грунта на территориях сельского поселения Териберка, с нарушением различных видов покрытий территорий сельского поселения, планировкой территории под застройку и благоустройством;
- **информационные элементы** - элементы благоустройства (информационные конструкции, вывески, указатели, не содержащие сведения рекламного характера), размещаемые на фасадах зданий, строений и сооружений в месте фактического нахождения или осуществления деятельности заинтересованного лица в целях извещения неопределенного круга лиц о его фактическом местоположении (месте осуществления деятельности) и соответствующие требованиям, установленным муниципальным правовым актом сельского поселения;
- **малые архитектурные формы** - беседки, ротонды, веранды, навесы, скульптуры, памятные доски, остановочные павильоны, фонари, приспособления для озеленения, скамьи, мостики, фонтаны, питьевые фонтанчики, бюветы, родники, декоративные водоемы, не являющиеся объектами капитального строительства;
- **механизированная уборка** - уборка территорий с применением специализированной техники и оборудования;
- **мусор** - грунтовые наносы, опавшая листва, ветки, иные мелкие неоднородные отходы;
- **обслуживающая (эксплуатирующая) организации** - организация, обслуживающая объекты и элементы благоустройства на основании договоров (соглашений), муниципальных контрактов, муниципальных заданий в установленном порядке;
- **объекты благоустройства** - территории общего пользования сельского поселения, на которых осуществляется деятельность по благоустройству, зеленые насаждения и покрытия поверхности земельного участка, инженерные сооружения;
- **озеленение** - элемент благоустройства и ландшафтной организации территории, обеспечивающий формирование среды сельского поселения с использованием зеленых насаждений, а также поддержание ранее созданной или изначально существующей природной среды на территории сельского поселения;
- **озелененные территории** - участки земли, на которых располагаются растительность естественного происхождения, искусственно созданные садово-парковые комплексы и объекты, бульвары, скверы, газоны, цветники, малозастроенная территория жилого, общественного, делового, коммунального, производственного назначения, в пределах которой не менее 70 процентов поверхности занято растительным покровом;
- **придомовая территория** - земельный участок, входящий в состав общего имущества многоквартирного дома, на котором расположен данный дом, с элементами озеленения и благоустройства, иными предназначенными для обслуживания, эксплуатации и благоустройства данного дома и расположенными на указанном земельном участке объектами. Границы и размер придомовой территории определяются в соответствии с требованиями земельного законодательства и законодательства о градостроительной деятельности;
- **прилегающая территория** - территория, непосредственно примыкающая к границам земельных участков, зданий, сооружений, принадлежащих физическим, юридическим лицам, индивидуальным предпринимателям на праве собственности или ином вещном праве. Для физических и юридических лиц, индивидуальных предпринимателей определяются следующие прилегающие территории:
  - 1) для многоквартирных и индивидуальных жилых домов, строящихся и реконструируемых объектов, административных зданий, учреждений социальной сферы (образовательные учреждения, учреждения культуры, физкультуры и спорта, здравоохранения), нестационарных объектов торговли, услуг, иных некапитальных объектов - в пределах 10 метров от границы земельного участка, согласно правоустанавливающему документу (при отсутствии соседних землепользователей);

2) для капитальных объектов промышленности, транспорта, торговли, оказания услуг населению, садоводческих некоммерческих объединений, гаражно-строительных (гаражных) кооперативов, автозаправочных станций - в пределах 50 метров от границы земельного участка, согласно правоустанавливающему документу (при отсутствии соседних землепользователей);

**- проектная документация по благоустройству территорий** - пакет документации, основанной на стратегии развития сельского поселения Териберка и концепции, отражающей потребности жителей, который содержит материалы в текстовой и графической форме и определяет проектные решения по благоустройству территории. Состав данной документации может быть различным в зависимости от того, к какому объекту благоустройства он относится;

**- специализированная организация** - организация, осуществляющая на постоянной основе деятельность по сбору и вывозу твердых коммунальных отходов, смета, снега, льда на территории сельского поселения;

**- территории общего пользования** - территории, которыми беспрепятственно пользуется неограниченный круг лиц (в том числе площади, улицы, проезды, набережные, береговые полосы водных объектов общего пользования, скверы, бульвары);

**- уборка территории** - комплекс мероприятий, связанных с регулярной очисткой территории от пыли, грунта, мусора, смета, снега, льда, окосом травы, а также со сбором и вывозом в специально отведенные для этого места отходов производства и потребления, другого мусора; иные мероприятия, направленные на обеспечение чистоты, надлежащего санитарного состояния и благоустройства территории сельского поселения;

**- элементы благоустройства** - конструктивные и функциональные составляющие объектов благоустройства, определяющие их внешний вид, обеспечивающие визуальное восприятие объектов благоустройства в соответствии с их функциональным назначением, в том числе зеленые насаждения; малые архитектурные формы; ограждения; объекты санитарной очистки города (бункеры, контейнеры, урны), предназначенные для накопления отходов, контейнерные площадки; площадки (игровые, спортивные, детские, хозяйственные) и размещаемые на них игровое и спортивное оборудование; парковки; информационные элементы, используемые как составные части благоустройства.

### **3. Общие требования к состоянию общественных пространств, состоянию и облику зданий, к имеющимся в сельском поселении объектам благоустройства и их отдельным элементам (в редакции решения Совета депутатов сельского поселения Териберка Кольского района от 27.01. 2022 №6/2)**

#### **3.1. Требования по содержанию зданий (включая жилые дома), сооружений и земельных участков, на которых они расположены, а также требования к внешнему виду фасадов и ограждений соответствующих зданий и сооружений**

1. Оформление зданий (за исключением индивидуальных жилых домов), сооружений, а также внешний вид фасадов и ограждений соответствующих зданий и сооружений должны отвечать следующим требованиям:

1) окраска зданий (за исключением индивидуальных жилых домов), сооружений, изменение фасадов, устройство нового и реконструкция существующего дополнительного оборудования на фасадах, устройство новых и реконструкция существующих оконных и дверных проемов, выходящих на главный фасад, цветное

решение оконных и витринных конструкций нежилого помещения, в том числе использование непрозрачного, тонированного, зеркального, цветowego остекления, должно производиться в соответствии с паспортом архитектурно-градостроительного облика объекта;

2) фасады зданий (включая жилые дома), сооружений могут иметь дополнительное оборудование - таксофоны, почтовые ящики, банкоматы, часы, видеокамеры наружного наблюдения, антенны, наружные блоки систем кондиционирования и вентиляции, вентиляционные трубопроводы, информационные элементы, пристенные электрощиты, за исключением фасадов зданий, представляющих историческую ценность, а также зданий, образующих единый архитектурный ансамбль с историческими строениями;

3) собственники зданий (включая жилые дома), сооружений и (или) обслуживающие (эксплуатирующие) организации обязаны производить:

- текущий ремонт и восстановление фасадов и ограждений, в том числе входных дверей и козырьков, ограждений балконов и лоджий, карнизов, крылец и отдельных ступеней, ограждений спусков и лестниц, витрин, декоративных деталей;
- обеспечение наличия и содержание в исправном состоянии водостоков, водосточных труб и сливов;
- расшивку, герметизацию, заделку швов, трещин и выбоин;
- восстановление, ремонт и очистку отмосток, приямков цокольных окон и входов в подвалы;
- поддержание в исправном состоянии размещенного на фасадах и ограждениях, в проходных арках электроосвещения и включение его с наступлением темноты;
- содержание в надлежащем состоянии окон и витрин, информационных элементов;
- очистку от надписей, рисунков, объявлений, плакатов и иной информационно-печатной продукции;
- очистку крыш, козырьков, карнизов, балконов и лоджий от сосулек, снежного покрова и наледи;
- ограждение опасных участков при образовании льда на крышах;

4) ограждения зданий (включая жилые дома), сооружений на территории сельского поселения выполняются в соответствии с требованиями ГОСТ Р 52607-2006 "Технические средства организации дорожного движения. Ограждения дорожные удерживающие боковые для автомобилей. Общие технические требования", ГОСТ 23120-78 "Лестницы маршевые, площадки и ограждения стальные. Технические условия", ГОСТ 23407-78 "Ограждения инвентарные строительных площадок и участков производства строительно-монтажных работ. Технические условия", ГОСТ 26804-2012 "Ограждения дорожные металлические барьерного типа. Технические условия".

2. Содержание придомовых территорий и элементов внешнего благоустройства, осуществляется физическими и юридическими лицами в объеме, предусмотренном настоящими Правилами, самостоятельно или посредством привлечения юридических лиц, индивидуальных предпринимателей на договорной основе, за счет собственных средств.

3. Содержание придомовых территорий включает уборку тротуаров, дворов, содержание в чистоте и надлежащем санитарном и техническом состоянии мест установки контейнеров для коммунальных отходов и самих контейнеров, уход за зелеными насаждениями, поддержание в чистоте и исправном состоянии незаасфальтированных участков дворов, спортивных, детских площадок, малых

архитектурных форм.

4. Во дворах, где имеются неканализованные жилые дома, собственники и наниматели обязаны собственными силами либо путем привлечения юридических лиц, индивидуальных предпринимателей обеспечивать вывоз жидких бытовых отходов, дезинфекцию и содержание в чистоте туалетов, выгребов.

5. Содержание территорий частного сектора:

- жители сельского поселения Териберка, имеющие жилые дома на правах частной собственности, и наниматели осуществляют уборку территории на участках домовладения; обеспечивают ремонт фасадов, ограждений, входных дверей, водосточных труб жилых домов; производят сбор твердых и жидких бытовых отходов в установленные места.

6. Граждане, учреждения, организации, предприниматели без образования юридического лица, владеющие и пользующиеся земельными участками на праве собственности, аренды, ином установленном законодательством праве обязаны убирать и содержать в надлежащем санитарно-техническом состоянии территории землепользования.

7. На территории сельского поселения Териберка физическим и юридическим лицам запрещается осуществлять сброс (выброс), складирование и (или) временное хранение мусора, отходов спила деревьев, кустарников, листвы и других растительных остатков вне специально отведенных мест.

Складирование строительных и иных материалов, оборудования и механизмов за пределами своих земельных участков, т.е. на территории сельского поселения Териберка, допускается только по разрешению администрации сельского поселения Териберка.

Физические и юридические лица должны обратиться, с письменным заявлением в администрацию сельского поселения Териберка, для получения разрешения на складирование строительных и иных материалов, оборудования и механизмов на территории сельского поселения Териберка. В течение 10 дней с момента поступления заявления о выдаче разрешения на складирование администрация сельского поселения Териберка выдает разрешение на временное складирование, либо отказывает в выдаче такого разрешения с указанием причины отказа.

В выдаче разрешения может быть отказано в следующих случаях:

- при возможности размещения строительных и иных материалов, оборудования и механизмов на принадлежащем заявителю земельном участке;
- угрозы безопасности дорожного движения;
- систематического (более двух раз) несоблюдения заявителем правил и сроков складирования строительных материалов;
- на основании определения или решения суда.

9. Физические и юридические лица, владеющие и пользующиеся зданиями, сооружениями на праве собственности, аренды, ином установленном законодательством праве в зимнее время обязаны самостоятельно или посредством привлечения юридических лиц, индивидуальных предпринимателей осуществлять очистку кровель, карнизов, водосточных труб, навесов (козырьков) от снега, наледи, сосулек, а в летнее время регулярно уничтожать все сорные растения и не допускать их произрастания в дальнейшем.

10. Физические и юридические лица владеющие и пользующиеся земельными участками, зданиями, сооружениями на праве собственности, аренды, ином установленном законодательством праве обязаны осуществлять надлежащее содержание ограждений земельных участков.

11. Содержание земельных участков, на которых расположены многоквартирные дома, должно соответствовать следующим требованиям:

- 1) работы по содержанию и уборке придомовых территорий многоквартирных домов

проводятся в объеме не менее установленного минимальным перечнем услуг и работ, необходимых для обеспечения надлежащего содержания общего имущества в многоквартирном доме.

Ответственность за надлежащее содержание общего имущества многоквартирного дома в соответствии с постановлением Правительства РФ от 03.04.2013 N 290 "О минимальном перечне услуг и работ, необходимых для обеспечения надлежащего содержания общего имущества в многоквартирном доме, и порядке их оказания и выполнения" несут собственники помещений либо иные лица, определенные собственниками помещений в соответствии с заключенными договорами (далее - обслуживающие (эксплуатирующие) организации);

2) собственники помещений в многоквартирном доме и (или) обслуживающие (эксплуатирующие) организации:

- принимают меры по организации мест накопления коммунальных отходов, сбор отходов I - IV классов опасности (отработанных ртутьсодержащих ламп и др.) и их передачу в специализированные организации, имеющие лицензии на осуществление деятельности по сбору, использованию, обезвреживанию, транспортированию и размещению таких отходов;
- осуществляют сбор твердых коммунальных отходов, обеспечивают их вывоз в соответствии с Федеральным законом от 24.06.1998 N 89-ФЗ "Об отходах производства и потребления";
- организуют и контролируют работу по вывозу отходов;
- обеспечивают содержание контейнеров в соответствии с требованиями СанПиН 42-128-4690-88 "Санитарные правила содержания территорий населенных мест";
- обеспечивают уборку и выкашивание газонов. Газоны скашиваются при высоте травостоя 10 - 15 см, высота оставляемого травостоя 3 - 5 см;
- размещают и обустривают контейнерные площадки для сбора твердых коммунальных отходов на придомовой территории, обеспечивают надлежащее санитарное состояние контейнерных площадок;
- осуществляют содержание контейнерных площадок, специальных площадок для складирования крупногабаритных отходов и территории, прилегающей к месту погрузки твердых коммунальных отходов, расположенных на придомовой территории, входящей в состав общего имущества собственников помещений в многоквартирном доме;

3) удаление отходов, высypавшихся при погрузке, производится работниками организации, осуществляющей вывоз отходов;

4) ежегодно при переходе на летнюю уборку тротуары, проезды и лотки, площадки дворов с усовершенствованными покрытиями должны быть очищены от грунтовых наносов, а вся придомовая территория - от накопившихся за зиму загрязнений;

5) при проведении уборки не допускается сбрасывать смет на озелененные территории, в смотровые, дождеприемные колодцы, канализационную сеть и в контейнеры для твердых коммунальных отходов.

12. Содержание объектов торговли, услуг и общественного питания осуществляют их собственники, которые обеспечивают:

1) надлежащее состояние фасадной части занимаемого здания, сооружения, в том числе витрин, входных площадок;

2) оборудование информационными элементами;



3) сбор и вывоз отходов хозяйственной деятельности, строительных отходов при проведении реконструкции или ремонтных работ путем заключения договоров со специализированной организацией либо собственными силами в соответствии с Федеральным законом от 24.06.1998 N 89-ФЗ "Об отходах производства и потребления";

4) надлежащее санитарное состояние объектов торговли и общественного питания, в том числе уборку в течение дня, сбор и вывоз отходов, снега, удаление сосулек с крыш, уборку входных площадок, ступеней зданий, сооружений;

5) установку, покраску и ремонт урн, контейнеров для сбора отходов и тары, их регулярную очистку, мойку в соответствии с требованиями СанПиН 42-128-4690-88 "Санитарные правила содержания территорий населенных мест"

6) содержание принадлежащим им малых архитектурных форм и озелененных территорий;

7) оборудование и содержание парковочных мест на территории вышеуказанных объектов.

13. Размещение нестационарных торговых объектов на земельных участках, в зданиях, сооружениях, находящихся в муниципальной собственности сельского поселения, осуществляется в соответствии со схемой размещения нестационарных торговых объектов на территории сельского поселения, утвержденной постановлением администрации с.п. Териберка от 09 февраля 2015 г. N 05 "Об утверждении состава и положения о комиссии по рассмотрению предложений для внесения нестационарных торговых объектов в схему размещения нестационарных торговых объектов на территории МО с.п. Териберка Кольского района Мурманской области.

Запрещено размещение нестационарных торговых объектов на придомовой территории, за исключением случая принятия общим собранием собственников помещений в многоквартирном доме решения о размещении нестационарного торгового объекта на земельном участке, относящимся к придомовой территории многоквартирного дома, образованного в надлежащем порядке и поставленного на государственный кадастровый учет, если это не нарушает обязательные требования, предусмотренные законодательством Российской Федерации

14. Содержание земельных участков, на которых расположены гаражные и иные потребительские кооперативы, садоводческие, огороднические, дачные некоммерческие объединения граждан (далее - кооперативы, объединения), должно соответствовать следующим требованиям:

1) правление и председатель кооператива, объединения обеспечивают содержание территорий кооперативов, объединений, содержание имущества общего пользования (в том числе земельных участков), предназначенного для обеспечения потребностей его членов в проходе, проезде, водоснабжении и водоотведении, электроснабжении, газоснабжении, теплоснабжении, охране, организации отдыха и иных потребностей, в том числе:

- организацию работ по уборке и благоустройству территорий в границах кооперативов, объединений, в том числе по недопущению выноса грязи транспортом с территории кооператива, объединения;
- оборудование и содержание мест для сбора твердых коммунальных отходов, установку, ремонт и содержание контейнеров для сбора отходов в соответствии с

требованиями СанПиН 42-128-4690-88 "Санитарные правила содержания территорий населенных мест";

- сброс (выброс), складирование и (или) временное хранение спилов деревьев, кустарников, листвы и других растительных остатков только в местах, специально оборудованных и предназначенных для этих целей;
- сбор и вывоз отходов хозяйственной деятельности, строительных отходов путем заключения договоров со специализированной организацией либо собственными силами в соответствии с Федеральным законом от 24.06.1998 N 89-ФЗ "Об отходах производства и потребления";
- ремонт и покраску ограждений, другого имущества и оборудования, относящегося к общему имуществу кооператива, объединения;
- оборудование и содержание сетей наружного освещения территорий кооператива, объединения;
- строительство, содержание и ремонт автомобильных дорог на территории кооперативов, объединений, а также подъездов (выездов);

2) собственники гаражей, расположенных в границах кооперативов, а также не входящих в состав кооперативов, обеспечивают надлежащее состояние принадлежащих им гаражей, их ремонт и покраску.

### **3.2. Требования по освещению улиц:**

1) на территории сельского поселения в зависимости от градостроительных условий существуют следующие группы осветительных установок: функциональное, архитектурное и информационное освещение. Все системы линий наружного освещения должны поддерживаться в исправном состоянии;

2) улицы, дороги, площади, мосты, бульвары и пешеходные коммуникации, общественные и рекреационные территории, территории жилых кварталов, микрорайонов, территории промышленных и коммунальных организаций, а также арки входов, дорожные знаки и указатели, информационные элементы, элементы информации о населенных пунктах должны быть освещены в соответствии с действующими нормами и правилами, и суточным графиком освещения;

3) процент негорения светильников на территориях общего пользования не должен превышать 5 процентов;

4) содержание, эксплуатация, текущий и капитальный ремонт сетей наружного освещения улиц сельского поселения осуществляются собственниками и (или) обслуживающими (эксплуатирующими) организациями. Вывоз сбитых, а также демонтируемых опор освещения и контактной сети электрифицированного транспорта осуществляется собственниками опор незамедлительно;

5) цветовая температура светильников должна составлять 2700–2800 К;

6) в зонах 1 и 2 следует использовать фонари на деревянных или металлических опорах. Высота фонарей – не более 4 м, шаг расстановки опор – не более 15 м. Возможна установка фонарей под старину с аскетичным дизайном;

7) в зоне 3 рекомендуется использовать фонари с минималистичным дизайном. Опоры предпочтительно красить в черный или темно-серый цвет. Возможно исполнение опор из дерева по старой технологии с насыпкой камней и сооружением опалубки из бревен. Высота фонарей – не более 6 м, шаг расстановки опор – не более 30 м.

### 3.3. Использование информационных и рекламных конструкций на фасадах зданий

1. К использованию на фасадах зданий допускается использование пяти информационных и рекламных конструкций:

- **Основная вывеска.** Конструкция, на которой размещен ряд символов и (или) логотип. Закрепляется на плоскости фасада. К этому типу относятся вывеска без подложки, вывеска с подложкой и световой короб;

- **Панель-кронштейн.** Конструкция, размещаемая перпендикулярно плоскости фасада и состоящая из ряда символов и (или) логотипа на подложке либо без нее;

- **Крышная установка.** Под крышными установками понимаются не крупные информационные конструкции, а вывески, которые располагаются на скате кровли в том случае, если на фасаде нет места для основной вывески;

- **Табличка.** Конструкция с краткой информацией о предприятии либо с информацией о нескольких предприятиях, размещенная рядом со входом в помещение;

- **Светопрозрачная конструкция.** Створы оконных проемов, витражей, стеклянных дверей, на которых размещается информация.

2. Использование иных способов размещения информации на фасадах зданий (баннеры, панели с бегущей строкой, видеозкраны и т.д.) не допускается.

3. Установка и эксплуатация информационных и рекламных конструкций не должны нарушать прочностные характеристики несущих элементов здания, строения, сооружения, к которым они присоединяются, затруднять или делать невозможным функционирование объектов инженерной инфраструктуры.

4. Конструкции должны быть безопасны, спроектированы, изготовлены, смонтированы и установлены в соответствии со строительными нормами и правилами, а также нормативными правовыми актами, содержащими требования для конструкций соответствующего типа.

5. Владелец информационной или рекламной конструкции, собственник или арендатор объекта недвижимости, на котором установлены конструкции, не соответствующие требованиям настоящих Правил, обязаны демонтировать их.

6. Любые информационные и рекламные конструкции должны размещаться на расстоянии более 2 м от мемориальных досок и знаков дорожного движения.

7. Запрещается использование в качестве лицевой стороны информационной и рекламной конструкции баннерной ПВХ-ткани, видеозкранов и панелей с бегущей строкой.

8. Запрещается использование мигающих и мерцающих элементов.

9. Не допускается наносить изображения и надписи непосредственно на поверхность фасадов зданий.

10. Виды информации, допустимые для размещения на информационных и рекламных конструкциях приведены в приложении № 4 к настоящим Правилам.

11. Правила размещения информационных и рекламных конструкций на фасадах зданий приведены в приложении № 5 к настоящим Правилам.

12. Правила оформления информационных и рекламных конструкций на фасадах зданий приведены в приложении № 6 к настоящим Правилам.

### 3.4. Использование отдельно стоящих информационных и рекламных конструкций

1. К использованию допускается пять типов, отдельно стоящих информационных и рекламных конструкций:

- **Информационный стенд** – малогабаритная отдельно стоящая конструкция для размещения рекламы, справочных материалов, карт местности и объявлений.

Информационный стенд можно оснастить внешней подсветкой при условии, что кабель будет скрыт в конструкции стенда. Максимальная общая высота стенда - 2,1 м, максимальная ширина - 1,5 м. Пример информационного стенда, правила его размещения приведены в приложении № 7 к настоящим Правилам.

- **Штендер** - отдельно стоящая мобильная конструкция малых размеров, на которой размещается реклама и меню. Период размещения рекламного штендера ограничен временем работы торгового пункта. Максимальная высота штендера - 1,2 м, максимальная ширина - 0,8 м. Пример штендера, правила его размещения приведены в приложении № 7 к настоящим Правилам.

- **Информационная стела** - отдельно стоящая информационная конструкция, предназначенная для размещения информации о прилегающей территории, достопримечательностях и элементах транспортной инфраструктуры. Информация, указанная на стеле, должна быть доступна представителям маломобильных групп населения. Так, для слабовидящих основная информация должна размещаться на высоте 1,5 м и дублироваться шрифтом Брайля, а подход к стеле должен быть свободным и безбарьерным. Максимальная общая высота стелы - 1,8 м, максимальная ширина - 0,6 м. Пример навигационной стелы, правила ее размещения приведены в приложении № 7 к настоящим Правилам.

- **Навигационный модуль** - информационная конструкция, которая состоит из опоры и информационных модулей, ориентированных преимущественно на пешеходов. Модули - таблички с информацией об улицах, достопримечательностях, природных объектах и других точках притяжения. Предпочтительно изготавливать модули в виде прямоугольных пластин из стали или дерева. Использование фигурных указателей не допускается. На одном указателе должно быть не более 5 модулей, иначе указатель становится перегруженным, а его эффективность снижается. Общая высота навигационного указателя - от 2,5 до 4,5 м (до верхнего края информационного модуля), максимальная ширина указателя - 0,6 м, максимальная высота одной таблички - 0,2 м. Пример навигационного указателя приведен в приложении № 7 к настоящим Правилам.

- **Фестивальное оформление** - флаговые композиции, а также отдельно стоящие информационные конструкции из полотнищ, крепящихся на столбы. Максимальная высота полотнища - 2,5 м, максимальная ширина - 0,7 м. Пример навигационного указателя приведен в приложении № 7 к настоящим Правилам.

## 2. Запрещается:

- использование в качестве лицевой стороны информационной и рекламной конструкции баннерной ПВХ-ткани, видеоэкранов и панелей с бегущей строкой;
- использование мигающих и мерцающих элементов;
- размещение билбордов, в том числе с видеоэкранами;
- размещение информации и рекламы на ограждениях;
- размещение информации и рекламы на светофорах, дорожных знаках и прочих технических сооружениях.

3. Расстояние между отдельно стоящими информационными и рекламными конструкциями на территории зоны 1 должно составлять не менее 120 м.

## 3.5. Содержание зеленых насаждений

1. При содержании зеленых насаждений физическими и юридическими лицами должны соблюдаться следующие правила:

- проводить регулярную обрезку и стрижку крон деревьев и кустарников, затеняющих жилые помещения, мешающих линиям наружного освещения, транспорту и пешеходам;
- обеспечить необходимые габаритные размеры между проводами электрических сетей и кронами деревьев. Расстояние от проводов ВЛ до деревьев, расположенных вдоль улиц, в парках и садах, должно быть таким, чтобы при их наибольшем отклонении до

кроны деревьев по горизонтали было не менее 2 метров для ВЛ до 20 кВ;

- в агротехнические сроки проводить уход за зелеными насаждениями;
- новые посадки зеленых насаждений должны производиться по согласованию с владельцами подземных коммуникаций, в соответствии с требованиями архитектурно-планировочного органа и установленными нормативами;
- во всех случаях пересадку и вырубку деревьев и кустарников необходимо осуществлять по согласованию с администрацией сельского поселения Териберка.

Физические и юридические лица должны обратиться, с письменным заявлением в администрацию сельского поселения Териберка, для получения разрешения на осуществление работ по пересадке и вырубке деревьев и кустарников. Администрация сельского поселения Териберка в течение 10 дней принимает решение о выдаче разрешения на проведение вышеуказанных работ или отказывает в разрешении.

Заявителю отказывается в выдаче разрешения на вырубку деревьев и кустарников на территории сельского поселения Териберка в случае, когда древесная или кустарниковая растительность, расположенная на озелененных территориях общего пользования или относящаяся к озеленению дорожно-уличной сети, не является:

- аварийной;
- включенной в план санитарных рубок, рубок ухода;
- произрастающей в охранных зонах инженерных сетей и коммуникаций.

При содержании зеленых насаждений, находящихся в собственности физических и юридических лиц вышеуказанные нормы, не распространяются.

2. В отношении зеленых насаждений, за исключением насаждений, находящихся на отведенных территориях, запрещается:

- привязывать к деревьям веревки и провода, подвешивать гамаки, прикреплять рекламные щиты и прочее, что может повредить зеленые насаждения;
- сбрасывать снег с крыш без принятия мер, обеспечивающих сохранность деревьев и кустарников;
- засыпать вредными для зеленых насаждений веществами (хлоридами) тротуары при антигололедной обработке тротуаров;
- проводить выпас и выгуливать на территории парков, газонов, клумб домашних животных;
- производить самовольную вырубку деревьев и кустарников.

### **3.6. Требования по благоустройству при проведении земляных работ**

1. На территории сельского поселения земляные работы (за исключением работ, проводимых в соответствии с требованиями Градостроительного кодекса Российской Федерации), производятся при условии получения разрешения на земляные работы. Работы подразделяются на два вида:

- а) на плановые работы;
- б) на аварийные работы.

2. При аварийных работах юридическим и физическим лицам разрешается приступать к проведению земляных работ после извещения единой дежурно-диспетчерской службы Кольского района по телефону 3-20-50, землепользователя и вызова на место аварии представителей организаций, эксплуатирующих прилегающие инженерные сооружения, сети.

3. Производство работ по строительству (ремонту) подземных коммуникаций и других видов земляных работ осуществляется на основании письменного разрешения администрации Кольского района с указаниями необходимых мер безопасности, требований строительных норм и правил, согласованных с заинтересованными ведомствами и организациями.

4. Сроки подачи заявок на проведение работ:

- для плановых работ – за 1 неделю до начала работ;

- для аварийных – в течение 1 рабочего дня, следующего за днем возникновения аварии.

5. Один экземпляр разрешения на производство земляных работ должен находиться на месте производства работ и предъявляться по первому требованию должностных лиц органов государственного и муниципального контроля.

6. На месте производства земляных работ по первому требованию должностных лиц администрации сельского поселения предъявляется разрешение на проведение земляных работ.

7. До начала производства земляных работ Заказчик обязан:

а) установить дорожные знаки в соответствии с согласованной с органами ГИБДД схемой;

б) обеспечить ограждение места производства работ защитными ограждениями с учетом требований раздела 6 СНиП 12-03-2001, утвержденных постановлением Госстроя РФ от 23.07.2001 N 80. В темное время суток ограждение обозначается красными сигнальными фонарями. Ограждение выполняется сплошным, устойчивым и надежным, предотвращающим попадание посторонних на место проведения земляных работ;

в) оборудовать светильниками места производства земляных работ в зоне движения пешеходов при отсутствии наружного освещения;

г) устроить переходные мостки через траншеи по направлениям массовых пешеходных потоков не более 200 метров друг от друга;

д) установить на ограждении информационные щиты (таблички) с указанием наименования Заказчика, лиц, ответственных за производство работ, их контактных телефонов, сроков начала и окончания земляных работ;

е) вызвать на место производства земляных работ представителей эксплуатационных служб, которые обязаны уточнить на месте положение своих коммуникаций и зафиксировать в письменной форме особенности производства работ. Особенности производства работ подлежат соблюдению организацией, производящей земляные работы. В случае неявки представителя или его отказа указать точное расположение коммуникаций составляется акт о неявке представителя или акт об отказе об уточнении положения коммуникаций. В случае неявки представителя и (или) отказа указать точное месторасположение коммуникаций

8. Лицо, производившее земляные работы при ликвидации аварии, обязано обеспечить уборку грунта, строительных материалов, произвести очистку места работы и территории, использовавшейся при производстве аварийных работ, - в течение 5 рабочих дней с момента начала аварийных работ (если не было получено разрешение на земляные работы).

9. В зимнее время наледь и скользкость, образовавшиеся вследствие аварии на проезжей части автомобильной дороги, подлежат ликвидации не позднее 4 часов с момента обнаружения аварии.

10. Юридическое, физическое лицо, производившее земляные работы в связи с ликвидацией аварии, обязано освободить территорию производства земляных работ от использовавшейся при аварии техники, транспортных средств, механизмов, оборудования, приспособлений в срок не позднее 5 рабочих дней с момента начала аварийных работ (если не было получено разрешение на земляные работы).

### **3.7. Особые требования к доступности сельской среды для маломобильных групп населения**

При проектировании объектов благоустройства жилой среды, улиц и дорог, объектов культурно-бытового обслуживания предусматривается доступность среды населенных пунктов для маломобильных групп населения, в том числе оснащение этих

объектов элементами и техническими средствами, способствующими передвижению маломобильных групп населения.

Проектирование, строительство, установка технических средств и оборудования, способствующих передвижению маломобильных групп населения, осуществляется при новом строительстве заказчиком в соответствии с утвержденной проектной документацией.

### **3.8. Декоративное оформление территории**

1. В целях декоративного оформления территории села Териберка допускается использование таких временных и (или) постоянных конструкций, как перетяжки, консоли, фестивальное оформление, новогодние ели, арт-объекты, световые потолки, проекционные установки.

2. **Перетяжки** - металлоконструкция, флажная лента или гирлянды, которые крепятся к 2 опорам (на фонарные или специально установленные столбы).

Перетяжки могут быть световыми (гирлянды, белт-лайт, светодиодные ленты) или изготавливаться из флаговой ткани.

Использование перетяжек допустимо в зоне 3.

3. **Консоли** - металлоконструкции, которые крепятся к одной опоре (фонарные или специально установленные столбы). Консоли могут быть световыми или изготавливаться из флаговой ткани.

Использование консолей допустимо в зоне 3.

4. **Фестивальное оформление** - отдельно стоящие флаговые конструкции. Выполняются из флаговой ткани и размещаются на флагштоках.

5. Арт-объекты выполняются с использованием характерных для села Териберка образов.

6. Использование световых потолков допустимо в зоне 3.

7. **Проекционные установки** – пространственные световые инсталляции на фасаде. Использование проекционных установок допустимо в зоне 3.

8. Временные элементы декоративного оформления могут размещаться на территории села Териберка не ранее чем за 2 недели до начала мероприятия, а демонтированы должны быть не позднее 2 недель после окончания.

9. Декоративное оформление природных территорий с помощью граффити и муралов запрещено.

10. Использование звукового оборудования для мультимедийного оформления на территории села Териберка запрещено, за исключением оформления крупных праздников и фестивалей по согласованию с администрацией села Териберка.

11. При оформлении декоративных конструкций допускается использование цветов в соответствии с палитрой RAL, приведенной в приложении № 8 к настоящим Правилам.

## **4. ПОРЯДОК СОДЕРЖАНИЯ И ЭКСПЛУАТАЦИИ ОБЪЕКТОВ БЛАГОУСТРОЙСТВА**

### **4.1. Уборка территории**

1. Физические и юридические лица, независимо от их организационно-правовых форм, обязаны обеспечивать своевременную и качественную очистку и уборку принадлежащих им на праве собственности или ином вещном праве земельных участков в соответствии с действующим законодательством.

2. Привлечение к осуществлению уборки физических, юридических лиц, индивидуальных предпринимателей, являющихся собственниками зданий (помещений в них), сооружений, включая временные сооружения, а также владеющих земельными

участками на праве собственности, ином вещном праве, праве аренды, ином законном праве, прилегающей территории путем заключения соглашений об участии в благоустройстве сельского поселения Териберка.

Для систематизации уборки территории сельского поселения решением Совета депутатов сельского поселения Териберка утверждается карта подведомственной территории с закреплением ответственных за уборку конкретных участков территории, в том числе прилегающих к объектам недвижимости всех форм собственности. Карта согласовывается со всеми заинтересованными лицами (предприятиями, организациями).

Утвержденная карта размещается в открытом доступе на официальном сайте администрации сельского поселения, а также на информационных стендах в местах массового скопления людей в целях предоставления возможности любому заинтересованному лицу видеть на карте ответственных лиц, организующих и осуществляющих работы по благоустройству с контактной информацией.

Планирование уборки территории сельского поселения осуществляется таким образом, чтобы каждая часть территории сельского поселения была закреплена за определенным лицом, ответственными за уборку этой территории.

3. Физические и юридические лица участвуют в благоустройстве прилегающих территорий в порядке, предусмотренном настоящими Правилами.

- Границы прилегающей территории определяются в отношении территорий общего пользования, которые прилегают (то есть имеет общую границу) к зданию, строению, сооружению, земельному участку в случае, если такой земельный участок образован (далее – земельный участок), и границы которых определены в соответствии с настоящими Правилами и в соответствии с порядком определения границ прилегающих территорий, утвержденным законом Мурманской области.

- Границы прилегающей территории отображаются на картах-схемах. Форма карт-схем, а также требования к их оформлению устанавливаются исполнительным органом государственной власти Мурманской области, уполномоченным в сфере архитектуры и градостроительства.

Подготовка карт-схем осуществляется администрацией сельского поселения Териберка в порядке, установленном муниципальными правовыми актами, с учетом конкретных особенностей местности и застройки, а также с учетом предложений, заинтересованных физических и юридических лиц.

- В границах прилегающих территорий могут располагаться только следующие территории общего пользования или их части:

- 1) пешеходные коммуникации, в том числе тротуары, аллеи, дорожки, тропинки;
- 2) палисадники, клумбы;
- 3) иные территории общего пользования, установленные правилами благоустройства, за исключением дорог, проездов и других транспортных коммуникаций, парков, скверов, бульваров, береговых полос, а также иных территорий содержание которых является обязанностью правообладателя в соответствии с законодательством Российской Федерации.

- Границы прилегающей территории определяются с учетом следующих ограничений:

1) в отношении каждого здания, строения, сооружения, земельного участка могут быть установлены границы только одной прилегающей территории, в том числе границы, имеющие один замкнутый контур или два непересекающихся замкнутых контура;

2) установление общей прилегающей территории для двух и более зданий, строений, сооружений, земельных участков, за исключением случаев, когда строение или сооружение, в том числе объект коммунальной инфраструктуры, обеспечивает исключительно функционирование другого здания, строения, сооружения, земельного



участка, в отношении которого определяются границы прилегающей территории, не допускается;

3) пересечение границ прилегающих территорий, за исключением случая установления общих смежных границ прилегающих территорий, не допускается;

4) внутренняя часть границ прилегающей территории устанавливается по границе здания, строения, сооружения, земельного участка, в отношении которого определяются границы прилегающей территории;

5) внешняя часть границ прилегающей территории не может выходить за пределы территорий общего пользования и устанавливается по границам земельных участков, образованных на таких территориях общего пользования, или по границам, закрепленным с использованием природных объектов (в том числе зеленым насаждениям) или объектов искусственного происхождения (дорожный и (или) тротуарный бордюр, иное подобное ограждение территории общего пользования), а также по возможности иметь смежные (общие) границы с другими прилегающими территориями (для исключения вклинивания, вкрапливания, изломанности границ, чересполосицы при определении границ прилегающих территорий и соответствующих территорий общего пользования, которые будут находиться за границами таких территорий).

- Границы прилегающих территорий определяются исходя из следующих параметров:

1) для многоквартирного дома - земельный участок, на котором расположен многоквартирный дом и границы которого определены на основании данных государственного кадастрового учета, с элементами озеленения и благоустройства, иными объектами, предназначенными для обслуживания, эксплуатации и благоустройства многоквартирного дома, включая коллективные автостоянки, гаражи, детские и спортивные площадки, расположенные в границах земельного участка, на котором расположен многоквартирный дом.

В случае если не проведен кадастровый учет земельного участка, на котором расположен многоквартирный дом, то в границы прилегающих территорий включаются земельные участки от фасада многоквартирного дома до линии пересечения с прилегающей территорией соседних зданий, а в случае отсутствия соседних зданий - не более 15 метров;

2) для индивидуальных жилых домов, жилых домов блокированной застройки, расположенных на образованном земельном участке, - на расстоянии 10 метров от границы данного земельного участка, а в случае если земельный участок под ними не образован, - на расстоянии не более 15 метров от границы жилого дома;

3) для зданий, строений, сооружений, являющихся объектами капитального строительства, расположенных на образованном земельном участке, на расстоянии не более 10 метров от границы данного земельного участка, а в случае если земельный участок под ними не образован, - на расстоянии 15 метров от границы здания, строения, сооружения;

4) для некапитальных строений, сооружений, расположенных на образованном земельном участке, - на расстоянии 10 метров от границы данного земельного участка, а в случае если земельный участок под ними не образован, - на расстоянии не более 15 метров от границы некапитального строения, сооружения;

5) для образованных земельных участков, на которых отсутствуют здания, строения, сооружения, - на расстоянии не более 10 метров от границы образованного земельного участка;

6) для мест производства земляных, дорожно-ремонтных работ, работ по ремонту инженерных сетей и коммуникаций, фасадов и иных элементов строений, зданий и сооружений, установке средств стабильного территориального размещения - в радиусе не более 7 метров от объекта производства работ;

7) для строительных площадок – не более 15 метров от ограждения стройки по всему периметру;

8) для объектов временной уличной торговли, в том числе торговых павильонов, торговых комплексов, палаток, киосков - в радиусе не менее не более 10 метров от объекта торговли;

9) для территории хозяйствующих субъектов - в радиусе не более 10 метров от границы территории хозяйствующего субъекта. Под хозяйствующим субъектом понимается индивидуальный предприниматель, коммерческая организация, а также некоммерческая организация, осуществляющая деятельность, приносящую ей доход. Под территорией хозяйствующего субъекта понимается часть территории, имеющая площадь, границы, местоположение, правовой статус, целевое назначение, находящаяся в собственности, владении или пользовании хозяйствующего субъекта;

10) на производственных территориях – 10 метров по периметру от ограждения;

11) для нежилых зданий:

по длине – на длину здания плюс половина санитарного разрыва с соседними зданиями, а в случае отсутствия соседних зданий – 10 метров;

по ширине – от фасада здания до края проезжей части дороги, а в случаях:

- наличия местного проезда, сопровождающего основную проезжую часть улицы, - до ближайшего к зданию бордюра местного проезда;

- устройства вокруг здания противопожарного проезда с техническим тротуаром – до дальнего бордюра противопожарного проезда;

12) для нежилых зданий (комплекса зданий), имеющих ограждение -10 метров от ограждения по периметру;

13) для автостоянок – от границ в размере 10 метров по периметру;

14) для отдельно стоящих тепловых, трансформаторных подстанций, зданий и сооружений инженерно-технического назначения на территории общего пользования – 5 метров по периметру;

15) для гаражно-строительных кооперативов, гаражных кооперативов, садоводческих объединений – от границ в размере 15 метров по периметру;

16) для автозаправочных станций (АЗС)Б автогазозаправочных станций (АЗГС) -25 метров по периметру и подъезды к объектам;

17) для территорий:

- автомобильных дорог – в пределах полосы отвода;

- территорий, прилегающих к наземным, надземным инженерным коммуникациям и сооружениям. По 5 метров в каждую сторону, если иное не предусмотрено договором;

- территории, прилегающие к рекламным конструкциям, - по 5 метров по периметру (радиусу) основания;

-на прочих территориях – 10 метров по периметру.

В случае если фактическое расстояние между зданиями, строениями, сооружениями, образованными земельными участками меньше суммарного расстояния, определенного в соответствии с настоящим пунктом, - пропорционально площади образованных земельных участков, а в случае если земельный участок не образован, - площади соответствующего здания, строения, сооружения.

Определенные территории могут включать в себя тротуары, зеленые насаждения, другие территории, но ограничиваются дорожным бордюром, полотном дороги общего пользования, линией пересечения с прилегающей территорией другого юридического или физического лица.

Уборка и санитарная очистка прилегающей территории производится по мере необходимости, но не реже одного раза в месяц.

## **4.2. Особенности уборки территории в весенне-летний период**

1. Весенне-летняя уборка территории производится с 15 апреля по 15 октября. В

зависимости от климатических условий постановлением администрации сельского поселения период весенне-летней уборки может быть изменен.

2. В летний период юридическими лицами и индивидуальными предпринимателями помимо уборки в границах, принадлежащих им на праве собственности или ином вещном праве земельных участков, необходимо осуществлять выкос сорной травы.

### **4.3. Особенности уборки территории в осенне-зимний период**

1. Осенне-зимняя уборка территории проводится с 15 октября по 15 апреля и предусматривает уборку и вывоз мусора, снега и льда, грязи, посыпку улиц песком.

В зависимости от климатических условий распоряжением администрации сельского поселения период осенне-зимней уборки может быть изменен.

2. В зависимости от ширины улицы и характера движения на ней валы укладываются либо по обеим сторонам проезжей части, либо с одной стороны проезжей части вдоль тротуара с оставлением необходимых проходов и проездов.

3. Посыпка песком, осуществляется немедленно с начала снегопада или появления гололеда.

В первую очередь при гололеде посыпаются спуски, подъемы, перекрестки, места остановок общественного транспорта, пешеходные переходы.

4. Очистка от снега крыш и удаление сосулек производится с обеспечением мер безопасности.

5. Вывоз снега разрешается только на специально отведенные места отвала, установленные администрацией сельского поселения.

Места отвала снега должны обеспечиваться удобными подъездами, необходимыми механизмами для складирования снега.

### **4.4. Места (площадки) накопления твердых коммунальных отходов.**

*(в редакции решения от 29.10.2020 г. № 22/3, решения от 28.07.2022 г. № 9/1)*

1.1 Места (площадки) накопления твердых коммунальных отходов (далее – контейнерные площадки) – места (площадки), специально обустроенные в соответствии с требованиями законодательства Российской Федерации в области охраны окружающей среды и законодательства Российской Федерации в области обеспечения санитарно-эпидемиологического благополучия населения и предназначенные для размещения контейнеров и бункеров для накопления твердых коммунальных отходов.

1.2. Контейнерные площадки создаются в соответствии с Постановлением Правительства РФ от 31.08.2018 № 1039 «Об утверждении Правил обустройства мест (площадок) накопления твердых коммунальных отходов и ведения их реестра», Информация о контейнерных площадках должна быть внесена в реестр мест (площадок) накопления твердых коммунальных отходов на территории муниципального образования Кольский район.

1.3. Наличие контейнерных площадок, соответствующих требованиям санитарно-эпидемиологических правил и гигиенических нормативов, необходимо предусматривать в составе территорий и участков любого функционального назначения, где могут накапливаться отходы.

1.4. Контейнерные площадки должны быть совмещены с площадками для складирования отдельных групп коммунальных отходов, в том числе для складирования крупногабаритных отходов: упаковочные материалы; предметы домашней обстановки и обихода: бытовая техника, сантехническое оборудование,

мебель; металлические и деревянные конструкции, отходы от ремонта жилых помещений, новогодние елки, иные отходы из жилых и нежилых помещений, размер которых не позволяет осуществлять их накопление в контейнерах.

1.5. Размер каждой площадки диктуется ее задачами и габаритами контейнеров, используемых для сбора отходов, но не более предусмотренных санитарно-эпидемиологическими требованиями СанПиН 2.1.3684-21 "Санитарно-эпидемиологические требования к содержанию территорий городских и сельских поселений, к водным объектам, питьевой воде и питьевому водоснабжению населения, атмосферному воздуху, почвам, жилым помещениям, эксплуатации производственных, общественных помещений, организации и проведению санитарно-противоэпидемических (профилактических) мероприятий", утвержденных Постановлением Главного государственного санитарного врача РФ от 28 января 2021 г. N 3 "Об утверждении санитарных правил и норм СанПиН 2.1.3684-21 "Санитарно-эпидемиологические требования к содержанию территорий городских и сельских поселений, к водным объектам, питьевой воде и питьевому водоснабжению, атмосферному воздуху, почвам, жилым помещениям, эксплуатации производственных, общественных помещений, организации и проведению санитарно-противоэпидемических (профилактических) мероприятий".

1.6. Расстояние от контейнерных и (или) специальных площадок до многоквартирных жилых домов, индивидуальных жилых домов, детских игровых и спортивных площадок, зданий и игровых, прогулочных и спортивных площадок организаций воспитания и обучения, отдыха и оздоровления детей и молодежи должно быть не менее 20 метров, но не более 100 метров; до территорий медицинских организаций в сельских населенных пунктах - не менее 15 метров. Допускается уменьшение не более чем на 25% указанных в настоящем пункте Санитарных правил расстояний на основании результатов оценки заявки на создание места (площадки) накопления ТКО на предмет ее соответствия санитарно-эпидемиологическим требованиям, изложенным в приложении № 1 к Санитарным правилам.

В случае раздельного накопления отходов расстояние от контейнерных и (или) специальных площадок до многоквартирных жилых домов, индивидуальных жилых домов, детских игровых и спортивных площадок, зданий и игровых, прогулочных и спортивных площадок организаций воспитания и обучения, отдыха и оздоровления детей и молодежи должно быть не менее 8 метров, но не более 100 метров; до территорий медицинских организаций в сельских населенных пунктах - не менее 15 метров.

При обособленном размещении площадки (вдали от проездов) требуется предусматривать возможность удобного подъезда транспорта для очистки контейнеров и наличия разворотных площадок (12x12м). Размещение площадок при проектировании должно осуществляться вне зоны видимости с транзитных транспортных и пешеходных коммуникаций, в стороне от уличных фасадов зданий. Территорию площадки требуется располагать в зоне затенения (прилегающей застройкой, навесами или посадками зеленых насаждений).

1.7. Размер контейнерной площадки на один контейнер должен составлять 2 - 3 кв. м. и быть рассчитан на установку необходимого числа контейнеров.

На контейнерных площадках должно размещаться не более 8 контейнеров для смешанного накопления ТКО или 12 контейнеров, из которых 4 - для раздельного накопления ТКО, и не более 2 бункеров для накопления КГО.

1.8. Количество контейнеров (бункеров) определенного объема, необходимых для складирования твердых коммунальных отходов, определяется, исходя из нормы накопления твердых коммунальных отходов на территории Мурманской области, утверждаемой постановлением Правительства Мурманской области от 03.05.2018 №192-ПП/4.

1.9. Контейнерная площадка должна быть оборудована:

- бетонным или асфальтовым покрытием; уклон покрытия устанавливается составляющим 5 - 10 % в сторону проезжей части;
- непрозрачным металлическим, металлопластиковым или пластиковым ограждением высотой 1,5 - 2 м или периметральной живой изгородью в виде высоких кустарников без плодов и ягод;
- функциональным осветительным оборудованием прилегающей территории с высотой опор не менее 3 м;
- информацией об организации, производящей разгрузку контейнеров;
- информацией, предупреждающей владельцев автотранспорта о недопустимости загромождения подъезда к контейнерной площадке.
- сопряжение площадки с прилегающим проездом осуществляется в одном уровне без укладки бортового камня, с газоном - садовым бортом или декоративной стенкой высотой 1 - 1,2 м;
- в местах (площадках) накопления ТКО допускается установка только пластиковых контейнеров с крышкой на колесах объемом 1,1 куб. м или контейнеров-бункеров для сбора крупногабаритных отходов;
- контейнеры для накопления отходов должны быть технически исправны, окрашены.

1.10. Запрещается устанавливать контейнеры и бункеры на проезжей части, тротуарах, газонах и в проходных арках домов. В исключительных случаях, в районах сложившейся застройки, где нет возможности соблюдения установленных расстояний, места расположения контейнерных площадок устанавливаются комиссионно (с участием представителей отдела архитектуры и градостроительства, управляющей организации, собственников заинтересованных многоквартирных домов, органов территориального Управления Роспотребнадзора, регионального оператора по обращению с ТКО), представителей Администрации с.п Териберка.

1.11. Запрещается самовольная установка контейнеров, бункеров, организация контейнерных площадок без согласования с Администрацией с.п Териберка. Допускается временная установка контейнеров и бункеров вблизи мест производства ремонтных, аварийных работ и работ по уборке территории, выполняемых юридическими и физическими лицами, при отсутствии на указанных территориях оборудованных контейнерных площадок. Места временной установки контейнеров и бункеров должны быть согласованы с собственником или пользователем территории.

1.12. Бремя содержания контейнерных площадок, специальных площадок для складирования крупногабаритных отходов и территорий, прилегающих к месту погрузки твердых коммунальных отходов, расположенных на придомовой территории, входящей в состав общего имущества собственников помещений в многоквартирном доме, несут собственники помещений в многоквартирном доме.

1.13. Ответственность по содержанию мест (площадок) накопления ТКО лежит на собственниках помещений многоквартирных домов или лицах, осуществляющих управление многоквартирными домами. Обязанность по содержанию мест (площадок) накопления ТКО, не входящих в состав общего имущества собственников помещений в МКД, несет организация обслуживающая жилой фонд, если иное не установлено законодательством Российской Федерации.

1.14. Содержание контейнерных площадок, специальных площадок для складирования крупногабаритных отходов и территорий, прилегающих к месту погрузки твердых коммунальных отходов, не входящих в состав общего имущества собственников помещений в многоквартирных домах, возлагается на организации, предприятия и иные хозяйствующие субъекты, за которыми закреплены данные контейнерные площадки.

1.15. Обязанность по строительству, ремонту и содержанию мест (площадок) для

накопления твердых коммунальных отходов, организация сбора и транспортирования твердых коммунальных отходов, образующихся в садоводческих, огороднических и дачных некоммерческих объединениях граждан, гаражно-строительных кооперативах, туристическо-гостиничных комплексов и комплексов общественного питания возлагается на органы управления садоводческих, огороднических и дачных некоммерческих объединений граждан, гаражно-строительных кооперативов, туристическо-гостиничных комплексов и комплексов общественного питания.

Договоры на оказание услуг по обращению с твердыми коммунальными отходами в садоводческих, огороднических и дачных некоммерческих объединениях граждан, гаражно-строительных кооперативах, туристическо-гостиничных комплексах и комплексах общественного питания заключаются с региональным оператором по обращению с твердыми коммунальными отходами на территории Мурманской области.

1.16.-Запрещается маневрирование (проезд, разворот), остановка, стоянка автотранспортных средств на местах (площадках) накопления ТКО, а также в непосредственной близости от них для обеспечения беспрепятственного доступа специализированной техники к месту (площадки) накопления ТКО с целью оказания коммунальной услуги надлежащего качества.

## **5.Порядок и механизмы общественного участия в процессе благоустройства**

1.К деятельности по благоустройству территорий относится разработка проектной документации по благоустройству территории, выполнение мероприятий по благоустройству территории и содержание объектов благоустройства.

В целях благоустройства территории приоритетной является реализация комплексных проектов по благоустройству, предусматривающих одновременное использование различных элементов благоустройства, обеспечивающих повышение удобства использования и визуальной привлекательности благоустраиваемой территории сельского поселения.

### **2.Формы общественного участия.**

Для осуществления участия граждан и иных заинтересованных лиц в процессе принятия решений и реализации проектов комплексного благоустройства используются следующие формы:

а) участие в разработке проекта, обсуждение решений с архитекторами, проектировщиками и другими профильными специалистами;

б) одобрение проектных решений участниками процесса проектирования и будущими пользователями, включая жителей сельского поселения и других заинтересованных лиц;

в) осуществление общественного контроля над процессом реализации проекта благоустройства территории;

г) осуществление общественного контроля над процессом эксплуатации территории.

3.При реализации проектов по благоустройству территории сельского поселения население сельского поселения Териберка информируется о планирующихся изменениях и возможности участия в этом процессе.

### **4.Общественный контроль является одним из механизмов общественного участия.**

Осуществлять общественный контроль в области благоустройства вправе любые заинтересованные физические и юридические лица, в том числе с использованием технических средств для фото-, видеофиксации.

Информация о выявленных и зафиксированных в рамках общественного контроля нарушениях в области благоустройства направляется для принятия мер в администрацию сельского поселения.

## 6. Порядок контроля за соблюдением правил благоустройства.

1. Контроль за Правилами благоустройства территории сельское поселение осуществляется должностными лицами, назначенными постановлением главы администрации сельского поселения Териберка уполномоченными на составление предписаний и протоколов об административные правонарушения в области благоустройства, которые подготавливают материалы при выявлении нарушений юридическими и физическими лицами.

2. Проведение контроля за соблюдением Правил благоустройства территории сельское поселение Териберка (далее-Правил) осуществляется в форме постоянного мониторинга территории сельского поселения, фиксации нарушений Правил, установленных в ходе такого мониторинга, выдачи предписаний об устранении нарушений Правил, установления факта исполнения или неисполнения предписания и организации мер по привлечению лиц, не исполнивших предписание, к ответственности в установленном порядке.

3. В случае установления в ходе проведения мониторинга территории поселения нарушения Правил составляется Акт выявления нарушения Правил (приложение 1).

В целях подтверждения нарушения Правил к Акту выявления нарушения Правил прилагаются фотоснимки, иная информация, подтверждающая наличие нарушения, данные правонарушителя.

4. Уполномоченное должностное лицо, составивший Акт выявления нарушения Правил, принимает меры к установлению лица, нарушившего Правила, и вручает ему Предписание об устранении нарушений Правил (приложение 2), в котором устанавливается срок исполнения предписания.

Предписание вручается лицу, допустившему нарушение, либо его представителю, о чем делается пометка в Предписании об устранении нарушений Правил. В случае невозможности вручения предписания лицу, допустившему нарушение, либо его представителю, Предписание с копией Акта выявления нарушения Правил направляется нарушителю по почте заказным письмом с уведомлением о вручении.

5. При оформлении Предписания устанавливается разумный срок, необходимый для устранения нарушения с момента вручения предписания, но не более 40 календарных дней.

При выявлении нарушений, связанных:

а) с уборкой территории - срок устранения нарушения устанавливается от 3 до 7 календарных дней;

б) с ненадлежащим содержанием конструктивных элементов зданий, сооружений, ограждений - срок устранения нарушения устанавливается от 7 до 40 календарных дней.

6. По истечении срока, установленного в Предписании, делается повторная проверка. Если нарушения устранены делается пометка в Акте выявления нарушения Правил.

В случае неисполнения Предписания, все материалы проверок передаются лицу, уполномоченному на составление протокола об административном правонарушении в соответствии с действующим законодательством.

**Акт  
выявления нарушения Правил благоустройства на территории  
сельского поселения Териберка Кольского района Российской  
Федерации**

" " \_\_\_\_\_ 20\_\_ г. № \_\_\_\_\_

Время " \_\_\_\_\_ " час. " \_\_\_\_\_ " мин. Нас. пункт \_\_\_\_\_

\_\_\_\_\_ (должность, ФИО)

на основании постановления администрации сельского поселения Териберка от "

" \_\_\_\_\_ 20\_\_ г. № \_\_\_\_\_

с участием: \_\_\_\_\_

\_\_\_\_\_ (Ф.И.О. лица, принявшего участие)

в \_\_\_\_\_

присутствии: \_\_\_\_\_

\_\_\_\_\_ (наименование юридического лица, Ф.И.О. представителя (работника)  
юридического лица, Ф.И.О. физического лица (его представителя))

выявлены в ходе мониторинга территории поселения следующие  
нарушения Правил благоустройства на территории сельского поселения Териберка  
Кольского района:

\_\_\_\_\_ (описание нарушений с указанием конкретной нормы Правил)

С Актом ознакомлен, копию Акта получил \_\_\_\_\_

\_\_\_\_\_ (Ф.И.О., подпись, дата)

Пометка об отказе ознакомления с Актом \_\_\_\_\_

\_\_\_\_\_ (Ф.И.О., подпись, дата)

При выявлении нарушения производились: \_\_\_\_\_

\_\_\_\_\_ (указать действия)



Подпись лица (лиц), составившего Акт

Пометка о выдаче Предписания об устранении нарушения Правил благоустройства на территории сельского поселения Териберка Кольского района

Пометка об устранении (не устранении) нарушений Правил благоустройства на территории сельского поселения Териберка Кольского района

Приложение № 2  
к Правилам благоустройства территории  
сельского поселения Териберка

**Предписание  
об устранении нарушения Правил благоустройства на территории  
сельского поселения Российской Федерации**

" \_\_\_ " \_\_\_\_\_ г. № \_\_\_\_\_

Время " \_\_\_ " час. " \_\_\_ " мин. Нас. пункт \_ село Териберка Кольского района  
Мурманской области \_\_\_\_\_

Предписание

выдано

\_\_\_\_\_  
(должность, ФИО)

на основании Акта выявления нарушения Правил благоустройства на территории  
сельского поселения Териберка Кольского района от " \_\_\_ " \_\_\_\_\_  
20 \_\_\_ г. № \_\_\_\_\_

С целью устранения выявленных нарушений

**ПРЕДПИСЫВАЮ:**

\_\_\_\_\_  
(наименование юридического лица, юридический адрес, Ф.И.О представителя  
(работника) юридического лица, Ф.И.О. физического лица (его представителя))  
осуществить следующие мероприятия по устранению выявленных нарушений  
требований Правил благоустройства сельского поселения Териберка Кольского  
района:

\_\_\_\_\_  
\_\_\_\_\_  
\_\_\_\_\_  
\_\_\_\_\_  
\_\_\_\_\_

\_\_\_\_\_

(наименование нарушения, срок исполнения)

О результатах исполнения настоящего предписания сообщить в администрацию сельского поселения Териберка Кольского района в срок до "\_\_\_" \_\_\_\_\_ 20\_\_ г.

При неисполнении настоящего предписания нарушитель может быть привлечен к административной ответственности.

Предписание выдал \_\_\_\_\_

\_\_\_\_\_

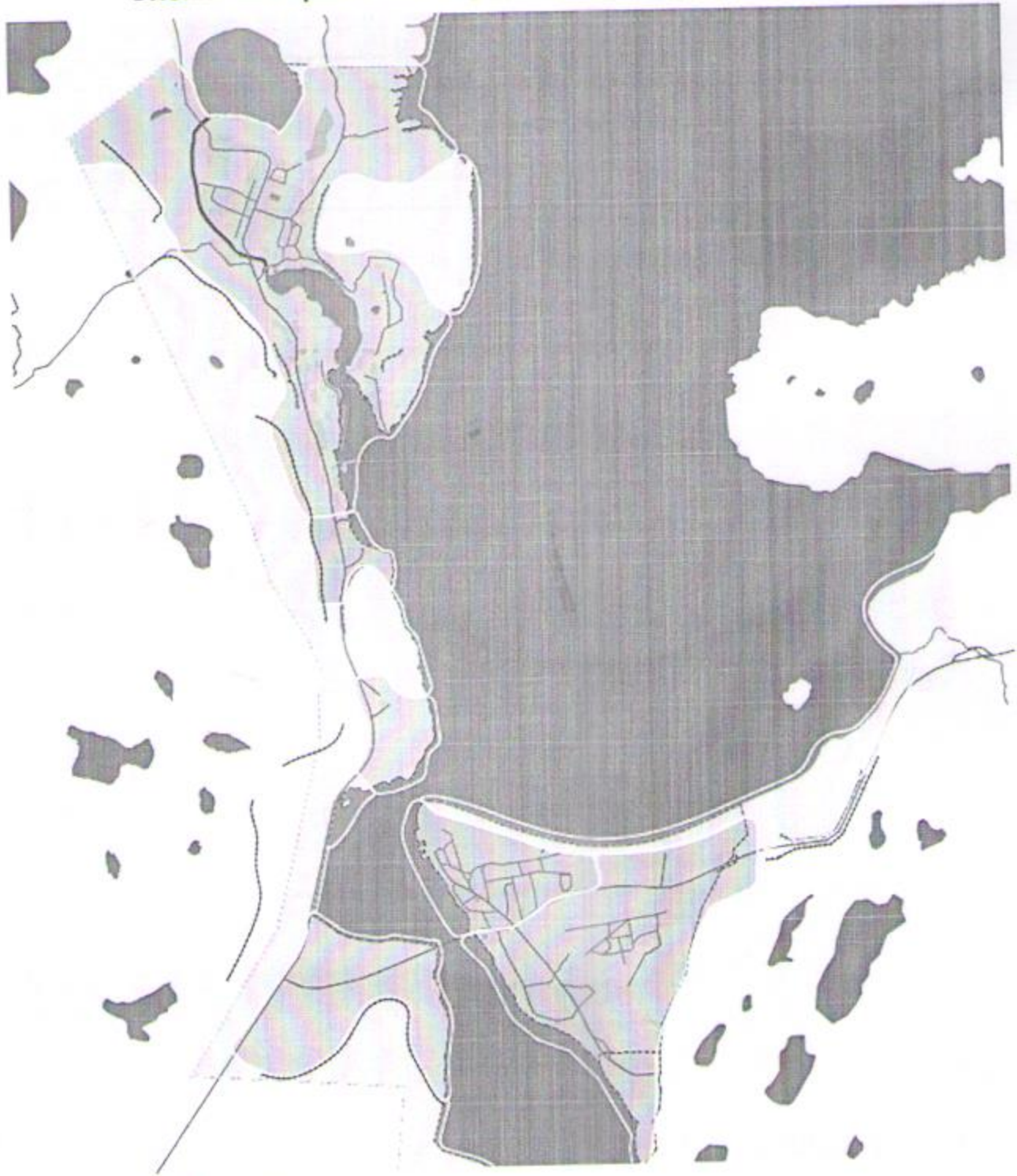
(должность, Ф.И.О., подпись)

Предписание получил \_\_\_\_\_

\_\_\_\_\_

(должность, Ф.И.О., подпись)

Схема зонирования территории села Териберка



Зона 1    Зона 2    Зона 3



## Правила размещения информационных и рекламных конструкций на фасадах зданий



Конструкции на фасадах размещаются строго на одном уровне с другими конструкциями этого же типа и горизонтально



Для одной организации допустима только одна вывеска на фасаде

Если у собственника несколько зданий и помещений со сложным функционалом, то располагать информационные и рекламные конструкции следует только на одном (главном) здании. Исключением являются таблички.



Нельзя дублировать одну и ту же информацию на плоскости фасада и в проемах светопрозрачных конструкций



Информационные и рекламные конструкции размещаются в той части фасада, где размещена организация, к которой они относятся



Конструкции не могут выступать за пределы плоскости фасада



Необходимо выравнивать информационные и рекламные конструкции относительно центральных вертикальных осей дверей, окон



Запрещено частично или полностью перекрывать оконные проемы



Запрещено перекрывать декоративные элементы (наличники, карнизы и т. п.)



Запрещается использовать технические и вспомогательные постройки и пристройки (сарай, гараж и т. д.) для установки информационных и рекламных конструкций

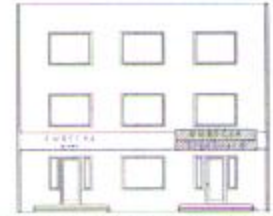


Запрещено размещать информационные и рекламные конструкции на глухих фасадах



Запрещено размещать информационные и рекламные конструкции на балконах, лоджиях, эркерах и на светопрозрачных элементах, а также на ограждениях лестниц

Запрещено размещать информационные и рекламные конструкции над жилыми помещениями



Максимальные габариты информационных и рекламных конструкций указаны в соответствующем разделе, превышать эти значения запрещено. Ширина вывески не может превышать 70 % от длины области фасада, соответствующей помещению, которое занимает организация

## Встроенные помещения



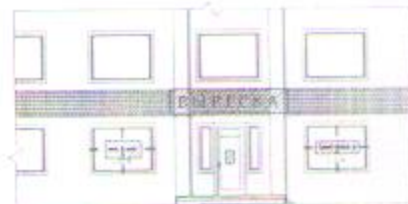
Между соседними вывесками, расположенными в одной плоскости, не должно быть зазоров и расстояние между вывесками должно быть более 2,5 м.



Все вывески и панели-кронштейны размещаются на уровне перекрытия между первым и вторым этажом.

Панели-кронштейны размещаются на той же горизонтальной оси, что и вывески.

Таблички размещаются рядом со входом, на высоте не менее 0,8 м от нижнего уровня входа, на глухом простенке.



При отсутствии простенка требуется располагать табличку на дверном полотне или же наносить необходимую информацию на светопрозрачные элементы входной группы (например, с помощью клеящей пленки) на прозрачном фоне.

Если над входом нет места для вывески, возможно устройство вывески на отдельной буре без подложки в светопрозрачных конструкциях.

Информация в светопрозрачных конструкциях должна занимать не более 25 % проема. Поле, которое занимает информационные элементы, должно быть выровнено по горизонтали и вертикали.

## Максимальные габариты

Тип вывески	Высота, мм	Ширина, мм	Толщина, мм	Отступ от фасада, мм
Основная вывеска	● 350	● 3000	● 40	20
	● 500	● 4500	● 60	
Панель-кронштейн	● 350	● 350	100	100
	● 500	● 500		
Крышная установка	● 350	● 3000	● 40	✗
	● 500	● 4500	● 60	
Табличка	800	500	10	10
Светопрозрачная конструкция	Информация, которая располагается в светопрозрачных конструкциях, должна занимать не более 25 % от остального, не более 60 % по ширине или высоте проема.	Информация, которая располагается в светопрозрачных конструкциях, должна занимать не более 25 % от остального, не более 60 % по ширине или высоте проема.	✗	✗
Прочее	✗	✗	✗	✗

- Габариты для зоны 2
- Габариты для зоны 3

## Максимальные габариты для встроенных помещений

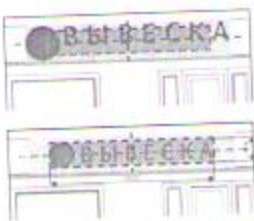
Тип вывески	Высота, мм	Ширина, мм	Толщина, мм	Отступ от фасада, мм
Основная вывеска	<ul style="list-style-type: none"> <li>• 350</li> <li>• 500</li> </ul>	<ul style="list-style-type: none"> <li>• 3000</li> <li>• 4500</li> </ul>	<ul style="list-style-type: none"> <li>• 40</li> <li>• 60</li> </ul>	20
Панель-кронштейн	<ul style="list-style-type: none"> <li>• 350</li> <li>• 500</li> </ul>	<ul style="list-style-type: none"> <li>• 350</li> <li>• 500</li> </ul>	100	100
Крышная установка	×	×	×	×
Табличка	800	500	10	10
Светопрозрачная конструкция	Информация, которая размещается в светопрозрачной конструкции, должна занимать не более 25 % от остальной площади	Информация, которая размещается в светопрозрачной конструкции, должна занимать не более 25 % от остальной площади	×	×
Прочие	×	×	×	×

- Габариты для зоны 2
- Габариты для зоны 3



Приложение № 6  
К Правилам благоустройства  
территории сельского поселения  
Териберка Кольского района

## Правила оформления информационных и рекламных конструкций на фасадах зданий



Информационная и рекламная конструкция должна занимать не более 80% высоты и ширины подложки. Максимальный размер подложки соответствует максимальным габаритам информационных и рекламных конструкций. Элементы в общем поле должны быть выровнены по горизонтали.



Информационные и рекламные конструкции на одном здании должны быть одинаковыми по стилю (с подложкой, без нее и т.д.), материалам и цветам исполнения.



ВЫВЕСКА

Правила оформления крышных установок соответствуют правилам оформления вывесок без подложки.

# Вывеска

При размещении вывески без подложки прописные буквы, а также выносные элементы строчных букв могут выходить за границы максимальных габаритов, но не более чем на 20% при условии, что они не касаются архитектурных деталей и не перекрывают их.



При одиночном размещении логотипа без подложки допускается выход за границы максимальных габаритов на 20% при условии, что они не касаются архитектурных деталей и не перекрывают их.

## Зона 2

В зоне 2 действуют наиболее строгие требования к оформлению информационных конструкций.

Вывески можно делать только из отдельно стоящих букв либо на деревянной подложке. Цвет конструкций должен быть сдержанным, а материалы — натуральными.



## Вывески на подложке

В качестве материала подложки допустимо использовать только дерево.

Деревянные подложки рекомендуется оставлять необработанными или окрашивать в теплые тона.

Надписи могут быть выполнены следующими способами:

- с накладными буквами контрастного цвета (подсветка внешней или отсутствует);
- с вырезанными буквами, окрашенными в контрастные цвета (подсветка внешней или отсутствует);
- на отnose (подсветка контражурная, внешняя или отсутствует).

Буквы должны быть контрастными по отношению к подложке.



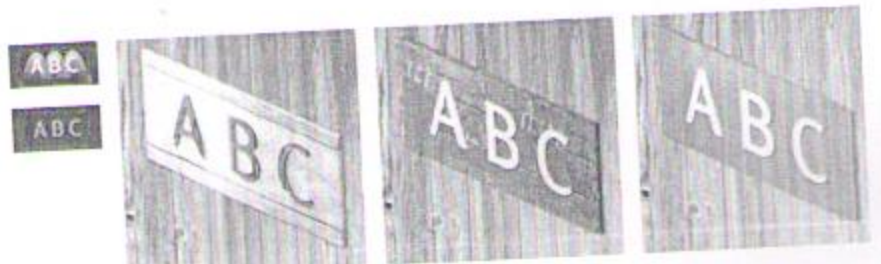
## Вывески без подложки

Надписи могут быть выполнены следующими способами:

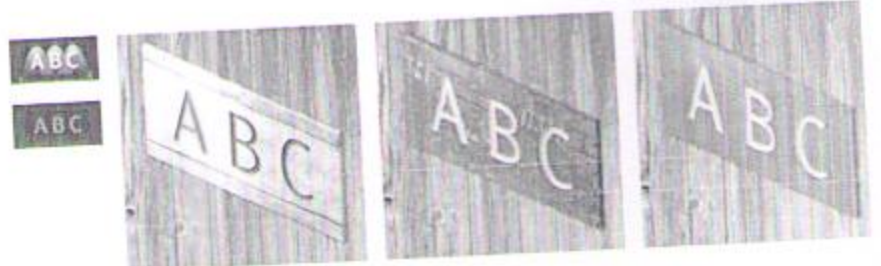
- накладными буквами контрастного цвета (подсветка внешняя или отсутствует);
- на отnose (подсветка контражурная, внешняя или отсутствует).

Буквы должны быть контрастными по отношению к фасаду.

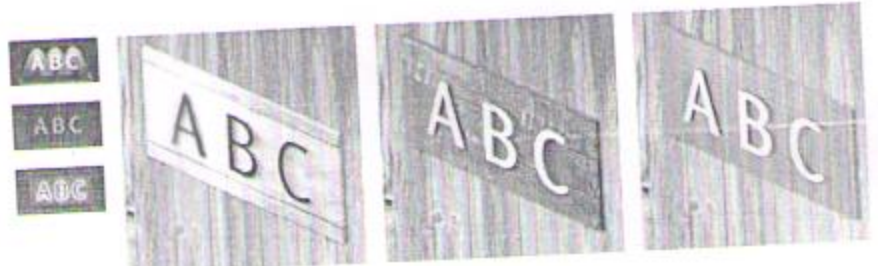
Вывески рекомендуется устанавливать на фасаде без крупных швов, при пересечении с которыми вывеска будет хуже читаться.



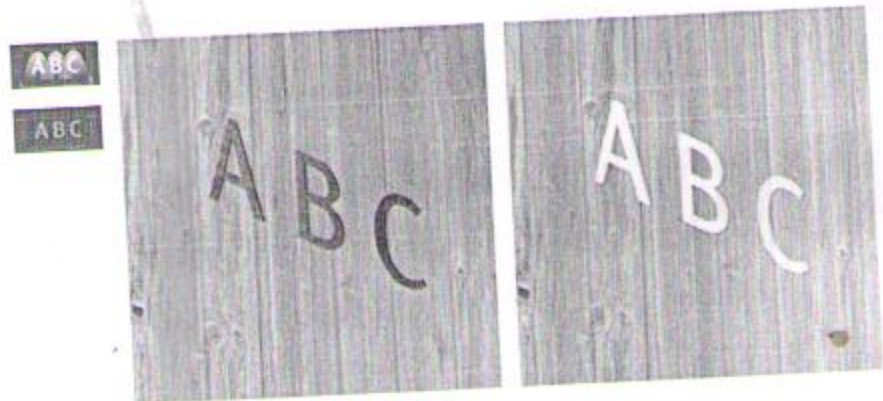
С накладными буквами



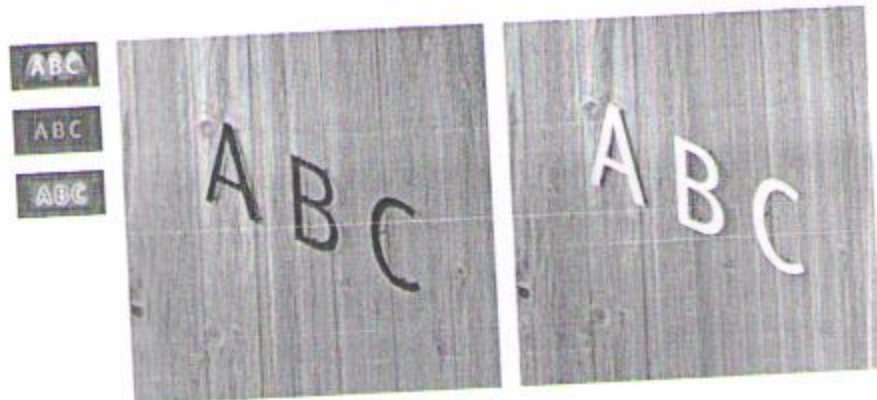
С вырезанными буквами



На отnose



С на подложке (вырезка)



На отnose



## Таблички

Допустимо использовать только деревянные и металлические таблички.

Деревянные таблички рекомендуется делать в следующих вариантах исполнения:

- табличка, окрашенная в теплые тона, с нанесенными надписями белого или черного цвета;
- табличка, окрашенная в теплые тона с вырезанными надписями белого цвета;
- необработанная табличка с нанесенными надписями белого или черного цвета;
- необработанная табличка с выжженным текстом.

Металлические таблички рекомендуется делать в следующих вариантах:

- юродированная табличка с надписями контрастными многоцветными буквами;
- табличка, выкрашенная в матовый черный, серый или белый цвет.

Также табличка может быть собрана из нескольких элементов — при условии, что материалы подложки и цвета одинаковые. Элементы могут быть выполнены при помощи различных технологий, но при этом они должны иметь одинаковый размер и цвет.

Освещение табличек допускается только с помощью внешнего источника.



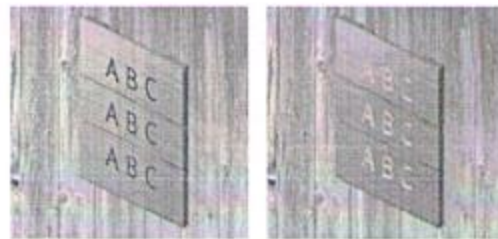
Рекомендуемые цвета подложки



Безымянная подсветка



Без подсветки



Деревянные окрашенные



Деревянные необработанные



Металлические

## Панель-кронштейн

Допустимо располагать только панели-кронштейны без фона или с круглой деревянной подложкой.

Рекомендуется использовать в подложке дерево — необработанное или соответствующее основному по цвету и фактуре материалу облицовки здания.

Внутренние элементы рекомендуется делать контрастными, но без применения ярких цветовых решений. Палитра цветов должна быть спокойной с преобладанием натуральных теплых оттенков или монохромной (см. стр. 133).

Все элементы крепления должны быть выкрашены в цвет фасада или темнее.

ABC

ABC



С подложкой



Без подложки

ABC

Вешалки подсветки

ABC

Без подсветки

## Зона 3

В зоне 3 действуют менее строгие правила, чем в зоне 2. Подложки у вывесок могут быть выполнены не только из дерева. Допускается использование световых коробов.



## Вывески на подложке

Допустимо использовать вывески не только с деревянной подложкой, но также металлической, композитной и др.

Деревянные подложки рекомендуется оставлять необработанными или окрашивать в теплые тона.

Надписи могут быть выполнены в следующих вариантах:

- с накладными буквами контрастного цвета (подсветка внешняя или отсутствует);
- с вырезанными надписью, окрашенной в контрастные цвета (подсветка внешняя или отсутствует);
- на оттоке (подсветка контражурная, внешняя или отсутствует).

Буквы должны быть контрастными по отношению к подложке.



Рекомендуемые цвета подложки:



Внешняя подсветка



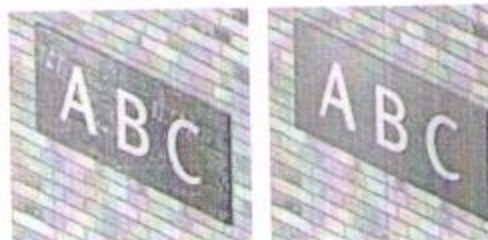
Без подсветки



Контражурная подсветка

Так же допустимо и сплывшее название объемных букв с внутренней подсветкой. Вывеска лучше читается, когда боковые части объемных элементов выкрашены в цвет подложки. Рекомендуемая толщина в объеме — 1/2 от толщины основного штриха используемого шрифта.

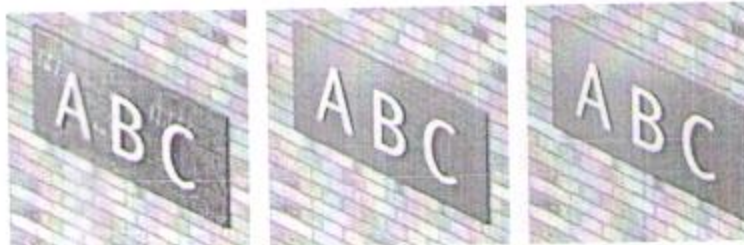
Кроме того, допускается размещать плоские вывески с внешней подсветкой. Рекомендуется использовать матовые материалы контрастных, но не насыщенных цветов.



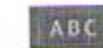
С накладными буквами



С вырезанными буквами



С объемными буквами



С наливными буквами



Рекомендуемые цвета подложки:



Внешняя подсветка



Без подсветки



Внутренняя подсветка

Также допустимо использование объемных букв с внутренней подсветкой. Вывеска лучше читается, когда боковые части объемных элементов окрашены в цвет подложки. Рекомендуемая толщина в объеме — 1/2 от толщины основного штриха используемого шрифта.

Кроме того, допускается размещать плоские вывески с внешней подсветкой. Рекомендуется использовать матовые материалы контрастных, но не насыщенных цветов.



Рекомендуемые цвета подложки



Внешняя подсветка

Без подсветки

Внутренняя подсветка

## Вывески без подложки

Надписи могут быть выполнены в следующих вариантах:  
 — накладными буквами контрастного цвета (подсветка внешняя или отсутствует);  
 — на откосе (подсветка контражурная, внешняя или отсутствует);  
 — с объемными буквами (подсветка внутренняя).

Буквы следует делать темнее фасада, если же он сам темный — белыми.

Вывеска лучше читается, когда боковые части объемных элементов в каркас вывески окрашены в цвет фасада.

Вывески рекомендуется устанавливать на фасаде без крупных швов, при пересечении с которыми вывеска будет хуже читаться.



Рекомендуемые цвета



Внешняя подсветка

Без подсветки

Контражурная подсветка

Внутренняя подсветка



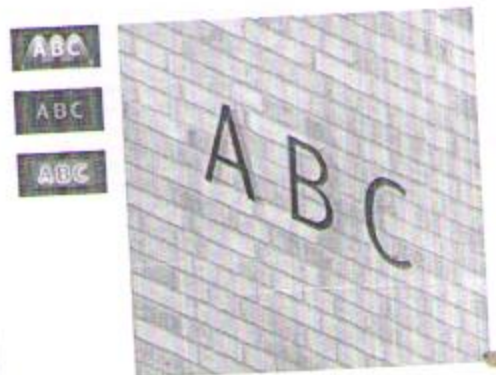
С объемными буквами



С накладными буквами



С накладными буквами



На откосе



С объемными буквами

## Световой короб

Рекомендуется окрашивать торцы короба в цвет фасада, а для самого короба использовать контрастные, но не насыщенные цвета.



Рекомендуемые цвета короба



## Таблички

Рекомендованные материалы для изготовления табличек — металл и дерево.

Деревянные таблички рекомендуется выполнять в следующих вариантах:

- табличка, окрашенная в теплые тона, с нанесенными надписями белого цвета;
- табличка, окрашенная в теплые тона, с вырезанными надписями белого цвета;
- необработанная табличка с нанесенными надписями белого или черного цвета;
- необработанная табличка с выжженным текстом.

Металлические таблички рекомендуется делать в следующих вариантах:

- корродированная табличка с накладными контрастными монохромными буквами;
- табличка, выкрашенная в матовый черный, серый или белый цвет.

Также табличка может быть собрана из нескольких элементов — при условии что материалы подложки и цвета одинаковые. Элементы могут быть выполнены при помощи разных технологий, но при этом они должны иметь одинаковый размер и цвет.

Помимо металлических и деревянных табличек можно использовать следующие варианты:

- прозрачная табличка на отnose. Если фасад светлый, текст рекомендуется делать черным, если фасад темный, буквы рекомендуется окрашивать в белый цвет. В приоритете использование монохромных цветов. Не рекомендуется использовать слишком насыщенные и яркие цвета.
- пластиковая или окрашенная табличка. Для фона рекомендуется использовать нейтральные цвета (антрацитовый, темно-серый, белый) либо цвет фасада. Цвет текста должен быть контрастен фону.

Освещение табличек допускается только с помощью внешнего источника.



Рекомендуемые цвета подложки



Деревянные



Металлические



Прозрачные на отnose и пластиковые



## Панель-кронштейн

Довольно располагать панели-кронштейном без фона или с круглой подложкой в обычном или деревянном исполнении.

Рекомендуется использовать в подложке дерево — необработанное или соответствующее по цвету и фактуре материалу облицовки здания.

Для подложки рекомендуется использовать теплые тона или нейтральные монохромные цвета.

Внутренние элементы рекомендуется делать контрастными, но без применения ярких цветовых решений. Палитра цветов должна быть спокойной с преобладанием натуральных теплых оттенков или монохромной (см. стр. 153).

Все элементы крепления должны быть выкрашены в цвет фасада или темнее.

Рекомендуемые цвета подложки

ABC Выщек подложки

ABC Без подложки

ABC Контрастная подложка

## Рекомендуемые шрифты

Для вывесок заведений, у которых отсутствует зарегистрированный логотип или фирменный шрифт (такие вывески, как «Магазин», «Аптека» и т. д.), перечисленные правила являются обязательными, для остальных носят рекомендательный характер.

**Аа**

Буквы с засечками

**С засечками или без**

На всех исторических зданиях надписи вывесок следует набирать шрифтами с засечками. Шрифты без засечек лучше подойдут современным зданиям, например жилым домам.

**Аа**

Буквы без засечек

**Аа**

Прямое начертание  
лучший выбор

**Аа**

Курсивное  
начертание

**Аа**

Полужирное  
начертание

**Аа**

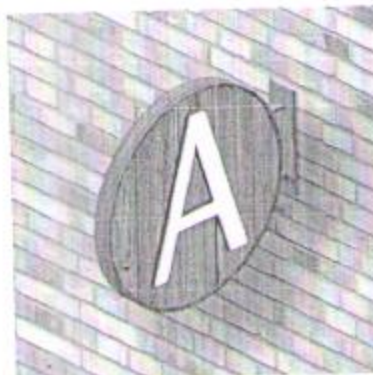
Полужирное курсивное  
начертание

**Выбор начертания**

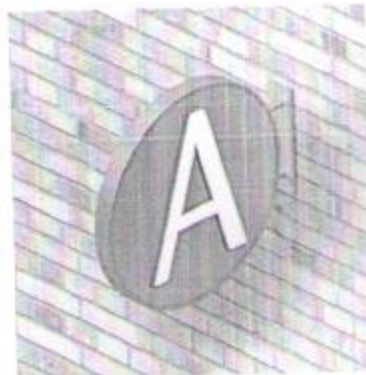
У шрифта, как правило, есть несколько начертаний: прямое, полужирное, курсивное, полужирный курсив и т. д. Набирать надписи для вывески лучше всего прямым начертанием. Другие начертания чаще всего используются для выделения каких-либо фрагментов в тексте.

ABC

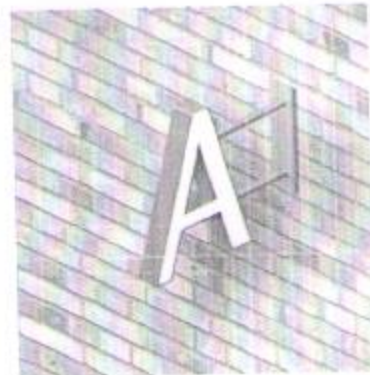
ABC



С подложкой



ABC



Без подложки

~~Библиотека~~

~~Библиотека~~

**Искажение буквы**

Буквы запрещается искажать.

**АПТЕКА**

Чоканье

**АПТЕКА**

Сдвиг

**АПТЕКА**

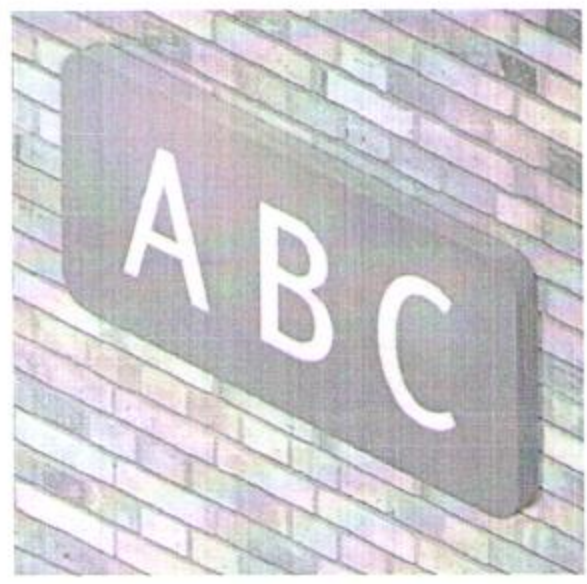
Плюс

**Прописные и строчные**

Надписи для вывесок можно набирать строчными (маленькими) буквами, начиная с заглавной, или ПРОПИСНЫМИ (большими) буквами. Прописные буквы всегда следует набирать вразрядку. Строчные буквы разряжать запрещается.

## Световой короб

Рекомендуется окрашивать торцы короба в цвет фасада, а для самого короба использовать контрастные, но не насыщенные цвета.



Рекомендуемые цвета короба



Внутренняя подсветка

## Таблички

Рекомендованные материалы для изготовления табличек — металл и дерево.

Деревянные таблички рекомендуется выполнять в следующих вариантах:

- табличка, окрашенная в теплые тона, с нанесенными надписями белого цвета;
- табличка, окрашенная в теплые тона, с вырезанными надписями белого цвета;
- необработанная табличка с нанесенными надписями белого или черного цвета;
- необработанная табличка с выжженным текстом.

Металлические таблички рекомендуется делать в следующих вариантах:

- корродированная табличка с накладными контрастными монохромными буквами;
- табличка, выкрашенная в матовой черной, серой или белой цвет.

Также табличка может быть собрана из нескольких элементов — при условии, что материалы подложки и цвета одинаковые. Элементы могут быть выполнены при помощи разных технологий, но при этом они должны иметь одинаковый размер и цвет.

Помимо металлических и деревянных табличек можно использовать следующие варианты:

- прозрачная табличка на отnose. Если фасад светлый, текст рекомендуется делать черным, если фасад темный, буквы рекомендуется окрашивать в белый цвет. В приоритете использование монохромных цветов. Не рекомендуется использовать слишком насыщенные и яркие цвета.
- пластиковая или окрашенная табличка. Для фона рекомендуется использовать нейтральные цвета (антрацитовый, темно-серый, белый) либо цвет фасада. Цвет текста должен быть контрастен фону.

Освещение табличек допускается только с помощью внешнего источника.



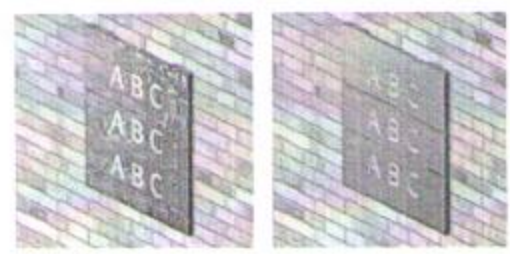
Рекомендуемые цвета подложки



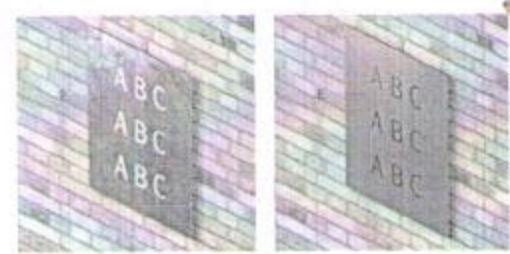
Внешняя подсветка

Без подсветки

Контрастная подсветка



Деревянные



Металлические



Прозрачные на отnose и пластика

## Панель-кронштейн

Допустимо располагать панели-кронштейны без фона или с круглой подложкой в обычном или деревянном исполнении.

Рекомендуется использовать в подложке дерево — необработанное или соответствующее по цвету и фактуре материалу облицовки здания.

Для подложки рекомендуется использовать теплые тона или нейтральные монохромные цвета.

Внутренние элементы рекомендуется делать контрастными, но без применения ярких цветовых решений. Палитра цветов должна быть спокойной с преобладанием натуральных теплых оттенков или монохромной (см. стр. 153).

Все элементы крепления должны быть выкрашены в цвет фасада или темнее.



С подложкой



Рекомендуемые цвета подложки



Выцветки подложки



Без подложки



Контрастная подложка

## Рекомендуемые шрифты

Для вывесок заведений, у которых отсутствует зарегистрированный логотип или фирменный шрифт (такие вывески, как «Магазин», «Аптека» и т. д.), перечисленные правила являются обязательными, для остальных носят рекомендательный характер.

Аа

Буквы с засечками

Аа

Буквы без засечек

### С засечками или без

На всех исторических зданиях надписи вывесок следует набирать шрифтами с засечками. Шрифты без засечек лучше подойдут современным зданиям, например жилым домам.

Аа

Прямое начертание — лучший выбор

Аа

Курсивное начертание

Аа

Полужирное начертание

Аа

Полужирное курсивное начертание

### Выбор начертания

У шрифта, как правило, есть несколько начертаний: прямое, полужирное, курсивное, полужирный курсив и т. д. Набирать надписи для вывески лучше всего прямым начертанием. Другие начертания чаще всего используются для выделения каких-либо фрагментов в тексте.

~~Библиотека~~

~~Библиотека~~

### Искажение букв

Буквы запрещается искажать.

АПТЕКА

Нормы

АПТЕКА

АПТЕКА

Плохо

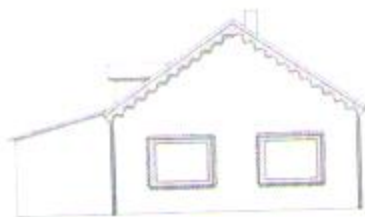
### Прописные и строчные

Надписи для вывесок можно набирать строчными (маленькими) буквами, начиная с заглавной, или ПРОПИСНЫМИ (большими) буквами. Прописные буквы всегда следует набирать вразрядку. Строчные буквы разрядку запрещается.

## Подбор шрифта для зданий в разных стилях

Для вывески можно воспользоваться готовым покупным шрифтом, в крайнем случае — подобрать подходящий бесплатный шрифт, например PT Serif или PT Sans.

Для зданий деревянного зодчества в зоне 2 могут подойти классические шрифты с засечками. Шрифты компьютерной эпохи для них запрещены.



PT Serif

**МАГАЗИН**

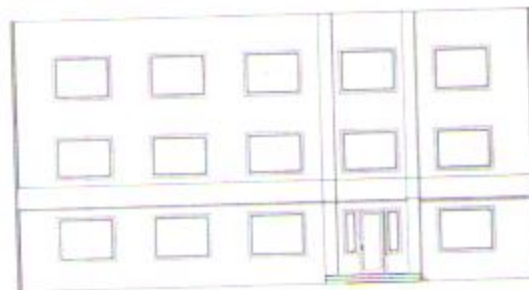
Georgia

**АПТЕКА**

AIS Span

**ОБУВЬ**

Для современных зданий и капитальных строений классические шрифты, наоборот, могут не подойти.



Helvetica

**ОДЕЖДА**

Gill Sans

**ЦВЕТЫ**

### Готовые шрифтовые решения

#### Шрифты с засечками

PT Serif

**НОТАРИУС**

**ФОТО**

**ЦВЕТЫ**

**КАФЕ**

Georgia

**ОБУВЬ**

**АПТЕКА**

**ЦВЕТЫ**

**АПТЕКА**

AIS Span

**МАГАЗИН**

**ЮВЕЛИРНЫЙ**

**МАГАЗИН**

**ЮВЕЛИРНЫЙ**

#### Шрифты без засечек

Helvetica

**НОТАРИУС**

**ФОТО**

**ЦВЕТЫ**

**КАФЕ**

**ОБУВЬ**

**АПТЕКА**

**ЦВЕТЫ**

Gill Sans

**АПТЕКА**

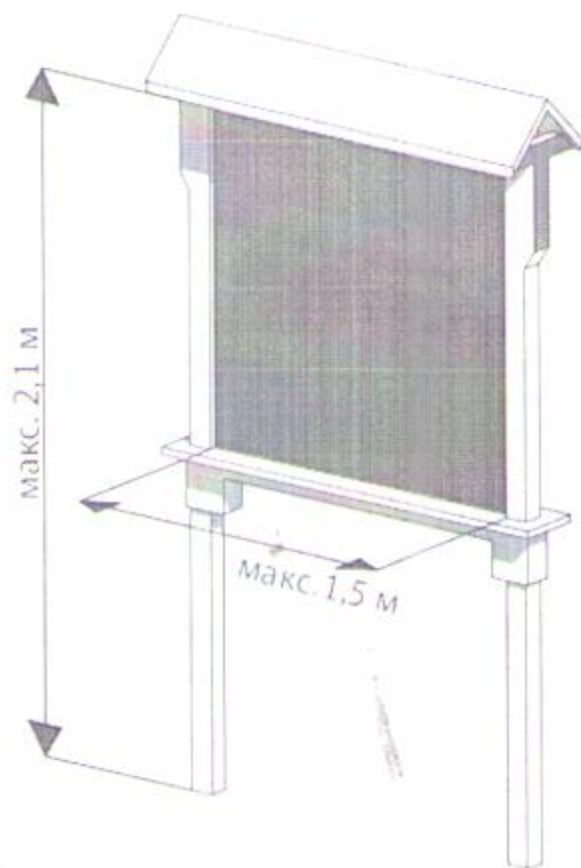
**МАГАЗИН**

**ЮВЕЛИРНЫЙ**

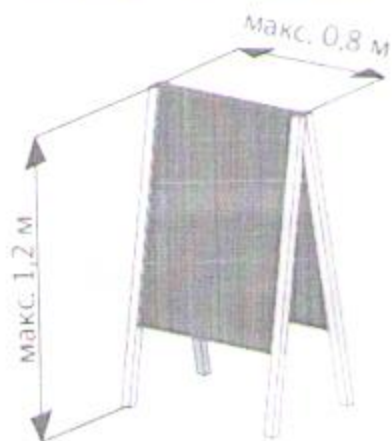
**МАГАЗИН**

**ЮВЕЛИРНЫЙ**

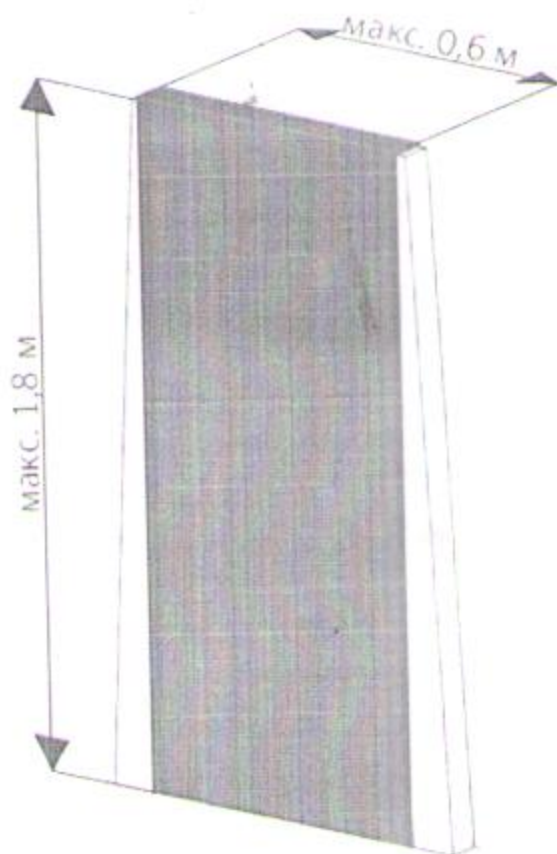
**Пример информационного стенда**



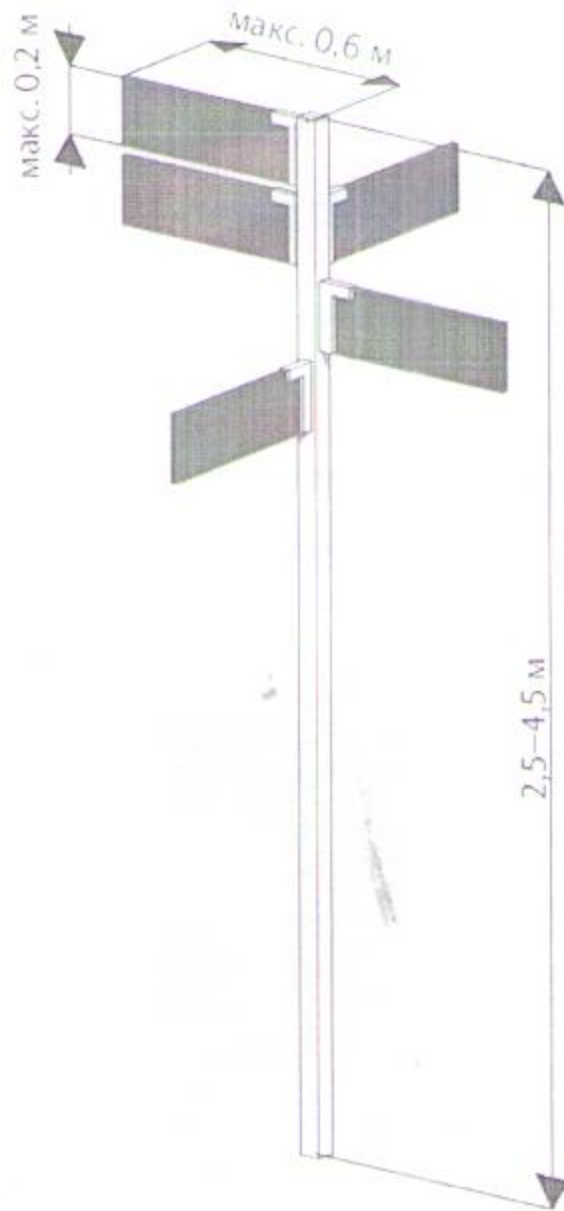
### Пример штендера



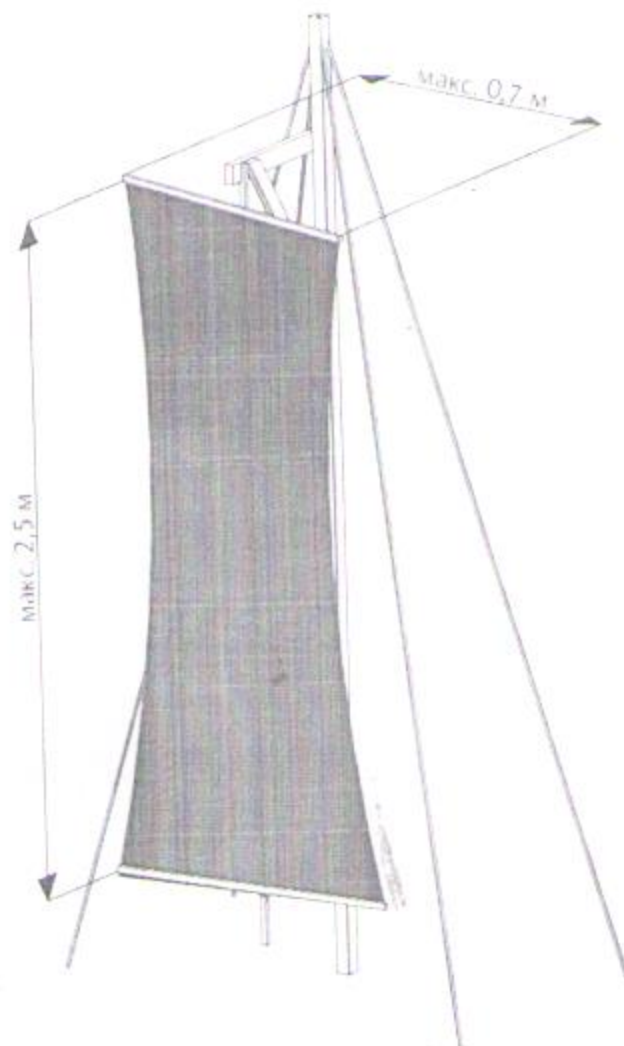
### Пример информационной стелы



### Пример навигационного модуля



# Пример фестивального оформления





## Правила размещения информационного стенда

Информационный стенд может быть выполнен с односторонним и двусторонним информационными полями. Задняя сторона односторонней конструкции должна быть дополнена декоративным обрамлением.

Если стенды используются не для рекламы, то допустимо размещать их группами, в каждой группе - не более 3 конструкций.

Информационные стенды размещаются на всех типах улиц и предназначаются в первую очередь для пешеходов.

Стенды, которые функционально привязаны к зданиям, могут быть размещены вплотную к фасаду.

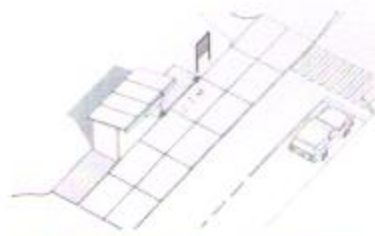
Информационный стенд не должен загромождать входы в здания или витрины со стороны проезжей части.

Расстояние между стендами должно составлять не менее 100 м, при этом допустимо размещать до 3 стендов подряд (формируя их в группы), если они используются не для рекламы.

Расстояние между стендами или группами стендов должно составлять не менее 100 м, расстояние от других информационных и рекламных конструкций — не менее 60 м. Для зоны 1 минимальное расстояние между стендами и другими конструкциями — 120 м.



Расстояние от информационного стенда до фасада ближайшего здания должно составлять не менее 5 м (за исключением стендов, относящихся к этому зданию)



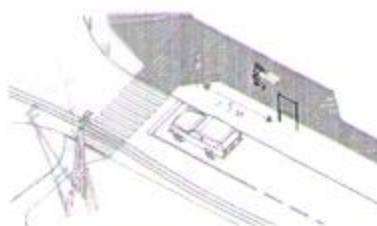
Расстояние от информационного стенда до остановки общественного транспорта — не менее 5 м. При этом их взаимное расположение должно быть параллельно дороге



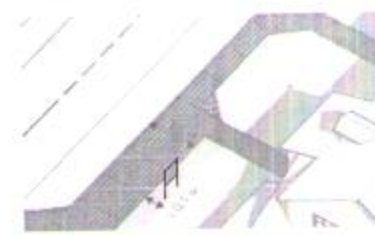
Информационный стенд должен располагаться на расстоянии не менее 10 м от пешеходного перехода или перекрестка, расположенного по ходу движения



Информационный стенд следует размещать на расстоянии не менее 60 м от других информационных конструкций (при этом в зоне 1 расстояние должно составлять не менее 120 м)



Информационный стенд должен располагаться на расстоянии не менее 5 м от дорожного знака или светофора, расположенного перед ним по ходу движения



Информационный стенд может быть установлен возле деревянных мостов и узких тротуаров в том случае, если ширина прохода в этом месте больше 1,5 м. Расстояние от пешеходного покрытия до стенда должно быть меньше 0,5 м.

Материалы		Зона 1	Зона 2	Зона 3
Дерево		✓	✓	✓
Металл		✓	✓	✓
Стекло / оргстекло		✗	✓	✓
Пластик		✗	✗	✓
Композит		✗	✗	✓
<b>Цветовая палитра</b>				
Натуральная		✓	✓	✓
Монохромная		✓	✓	✓
Цветная		✗	✗	✓

## Правила размещения штендера

В зоне 1 использование штендеров запрещено.

В зоне 2 штендер может использоваться только для торговых точек общепита (кафе и ресторанов).

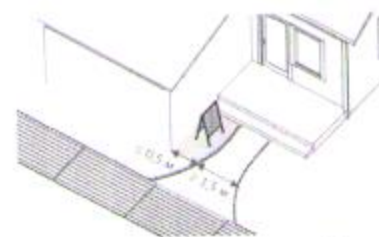
Разрешена установка штендера на расстоянии 0,5 м от тротуара шириной 1,5 м. Расстояние между штендером и любой другой рекламной конструкцией должно составлять не менее 5 м.

Штендеры не могут использоваться в качестве дополнительного объекта наружной рекламы при наличии хорошо просматриваемых с тротуара витрин и вывески.

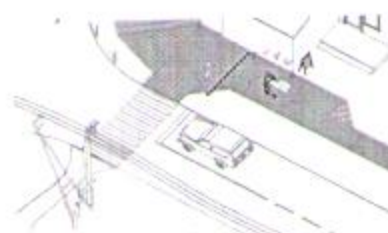
Расстояние от штендера до перекрестка должно составлять не менее 8 м, до дорожных знаков (по ходу движения) — не менее 4 м.



Расстояние от штендера до перекрестка — не менее 8 м



Разрешена установка штендера на расстоянии 0,5 м от тротуара шириной 1,5 м



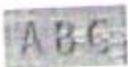







Расстояние от штендера до дорожных знаков передним по ходу движения — не менее 4 м



Возле одного входа может размещаться не более одного штендера. Расстояние между несколькими штендерами должно составлять не менее 5 м



Расстояние от штендера до фасада здания — не менее 0,5 м, установки дальше 5 м от входа запрещена

Материалы		Зона 1	Зона 2	Зона 3
Дерево		X	✓	✓
Металл		X	✓	✓
Стекло / оргстекло		X	X	X
Пластик		X	X	✓
Композит		X	X	✓
<b>Цветовая палитра</b>				
Натуральная		X	✓	✓
Монохромная		X	✓	✓
Цветная		X	X	✓

## Правила размещения навигационной стелы

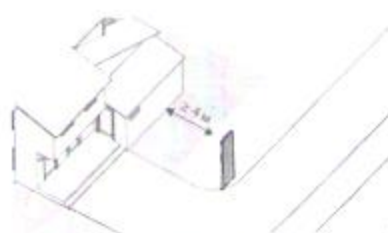
Навигационные стелы предназначены для размещения на главных и второстепенных улицах населенного пункта с интенсивным потоком пешеходов (включая туристов), а также на границах села в местах следования к природным объектам, наиболее популярным у туристов.

Стела должна стоять в хорошо просматриваемом месте. Система информирования пешеходов должна быть непрерывной.

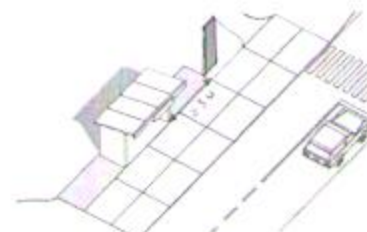
Шаг установки навигационных стел рекомендуется делать не более 500 м. Расположение конструкции должно быть удобным для движения пешеходов и маломобильных групп граждан, а также не должно препятствовать механизированной уборке улиц.

Навигационная стела должна располагаться на расстоянии не менее 4 м от дорожного знака или светофора, расположенного по ходу движения.

Стелы рекомендуется размещать вблизи остановок общественного транспорта и рядом со входами в основные социальные организации.



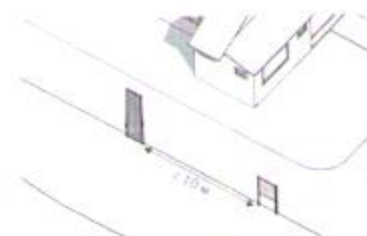
Расстояние от навигационной стелы до фасада ближайшего здания должно составлять не менее 4 м



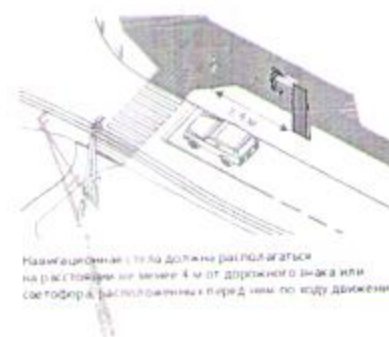
Расстояние от навигационной стелы до остановки общественного транспорта — не менее 3 м. При этом их взаимное расположение должно быть параллельно дороге



Навигационная стела должна располагаться на расстоянии не менее 5 м от пешеходного перехода или перекрестка, расположенного по ходу движения



Навигационную стелу следует размещать на расстоянии не менее 10 м от других информационных конструкций



Навигационная стела должна располагаться на расстоянии не менее 4 м от дорожного знака или светофора, расположенных перед ним по ходу движения



Навигационная стела может быть установлена вдоль деревянных мостков и узких тротуаров в том случае, если ширина прохода в этом месте больше 2 м. Расстояние от пешеходного покрытия до стелы должно быть меньше 0,5 м

Материалы		Зона 1	Зона 2	Зона 3
Дерево		✓	✓	✓
Металл		✓	✓	✓
Стекло / оргстекло		✗	✗	✗
Пластик		✗	✗	✓
Композит		✗	✗	✓
Цветовая палитра				
Натуральная		✓	✓	✓
Монохромная		✓	✓	✓
Цветная		✗	✓	✓

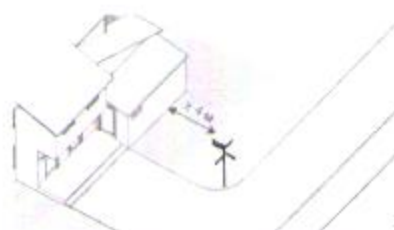
## Правила размещения навигационного модуля

Навигационные указатели размещаются на главных и второстепенных улицах с высокой интенсивностью пешеходных потоков, в местах наибольшего скопления людей.

Указатель должен быть установлен в хорошо просматриваемом месте с возможностью увидеть его с противоположной стороны улицы.

На перекрестках навигационные указатели должны быть размещены только с одной стороны и вне треугольника видимости.

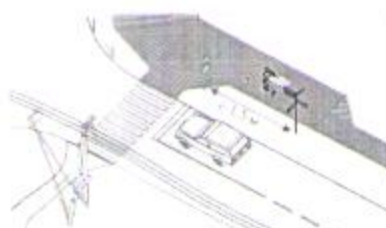
Указатели рекомендуется устанавливать в местах пересечения пешеходных и/или транспортных потоков, рядом с остановками общественного транспорта, а также на границах села в местах следования в наиболее посещаемым туристами природным объектам.



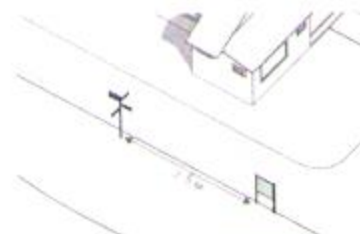
Расстояние от навигационного указателя до фасада ближайшего здания должно составлять не менее 4 м



Расстояние от навигационного указателя до остановки общественного транспорта — не менее 3 м. При этом их взаимное расположение должно быть параллельно дороге



Навигационный указатель должен располагаться на расстоянии не менее 1,5 м от дорожных знаков или светофора, расположенных перед ним по ходу движения



Навигационный указатель следует размещать на расстоянии не менее 5 м от других информационных конструкций



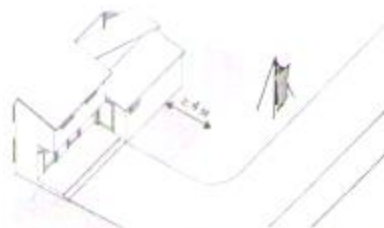
При установке навигационного указателя вдоль деревянных мостков и узких тротуаров необходимо предусмотреть вариант его размещения в местах расширения пешеходной дорожки более 1,5 м и на расстоянии не более 0,5 м от нее

Материалы		Зона 1	Зона 2	Зона 3
Дерево		✓	✓	✓
Металл		✓	✓	✓
Стекло / оргстекло		✗	✗	✗
Пластик		✗	✗	✓
Композит		✗	✗	✓
<b>Цветовая палитра</b>				
Натуральная		✓	✓	✓
Монохромная		✓	✓	✓
Цветная		✗	✗	✓

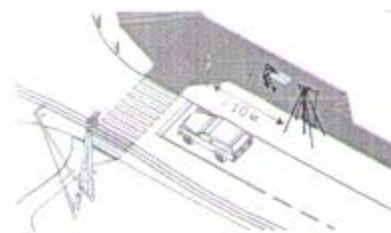
## Правила размещения фестивального оформления

Отдельно стоящие конструкции для праздничного оформления должны устанавливаться на свободных городских площадях.

Расстояние от конструкций до остановок общественного транспорта и малых архитектурных форм должно составлять не менее 3 м.



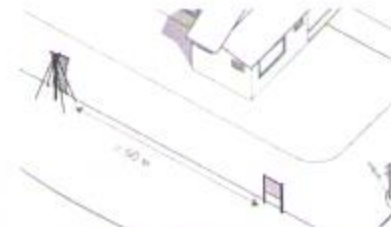
Расстояние от здания до фестивальных информационных конструкций должно быть не менее 4 м на территории Фестиваля и не менее 10 м за его пределами.



Расстояние от знаков и светофоров должно быть не менее 10 м.



Расстояние от перекрестков до фестивальных информационных конструкций должно составлять не менее 10 м.



Расстояние от других информационных конструкций должно составлять не менее 50 м.

Цветовая палитра		Зона 1	Зона 2	Зона 3
Натуральная				
Монохромная				
Цветная				



Палитра RAL, используемая при оформлении декоративных  
 конструкций

Зона 1	Зона 2	Зона 3	Зона 3
820-M	870-3	000 30 00	9004
050 30 20	050 40 30	050 30 36	8029
8001	330-M	350-4	8003
075 50 58	090 50 20	050 40 30	050 30 36
290-2	060 70 20	075 70 30	060 60 30
075 70 30	140-1	260-2	1001
9010	9003	290 90 05	860-1
820-M	870-3	000 30 00	9004
050 30 36	050 40 30	000 30 00	9004
9004	000 30 00	870-3	820-M
860-1	290 90 05	3009	3002
450-6	460-3	010 60 25	010 70 10
3009	3002	450-6	460-3
010 60 25	010 70 10	320-2	080 70 40
080 70 20	060 80 20	060 80 10	150-5
100 80 40	095 90 50	270-1	130-6
150-4	9001	1024	085 70 50
095 80 60	090 80 40	110 90 20	150-5
220 60 10	190-M	190-6	170 80 10
190-3	210 90 10	230 60 15	870-M
240 70 20	250 70 10	250 80 15	180-2
000 30 00	870-3	820-M	860-1
050 40 30	050 30 36		

**Совет депутатов муниципального образования  
сельского поселения Териберка Кольского района  
Мурманской области**

**РЕШЕНИЕ  
от 26.10.2023 г.№4/2**

**О передаче Контрольно-счетной палате Кольского района  
полномочий контрольно-счетного органа сельского  
поселения Териберка Кольского района Мурманской области  
по осуществлению внешнего муниципального финансового  
контроля.**

В целях исполнения полномочий контрольно-счетного органа сельского поселения Териберка Кольского района Мурманской области, руководствуясь частью 11 статьи 3 Федерального закона от 07.02.2011 № 6-ФЗ "Об общих принципах организации и деятельности контрольно-счетных органов субъектов Российской Федерации и муниципальных образований", Уставом муниципального образования сельского поселения Териберка Кольского района Мурманской области, Совет депутатов муниципального образования сельского поселения Териберка Кольского района Мурманской области решил:

1. Передать Контрольно-счетной палате Кольского района полномочия Контрольно-счетного органа сельского поселения Териберка Кольского района Мурманской области по осуществлению внешнего муниципального финансового контроля на срок с 01 января 2024 года по 31 декабря 2024 года.

2. Утвердить прилагаемую методику расчета объема иных межбюджетных трансфертов, предоставляемых из бюджета муниципального образования сельского поселения Териберка Кольского района Мурманской области в бюджет Кольского района на исполнение Контрольно-счетной палатой Кольского района полномочий контрольно-счетного органа сельского поселения Териберка Кольского района Мурманской области по осуществлению внешнего муниципального финансового контроля.

3. Предусмотреть в бюджете муниципального образования сельского поселения Териберка Кольского района Мурманской области на 2024 год иные межбюджетные трансферты бюджету Кольского района на исполнение Контрольно-счетной палатой Кольского района полномочий контрольно-счетного органа сельского поселения Териберка Кольского района Мурманской области по осуществлению внешнего муниципального финансового контроля в размере 77 406 рублей 78 коп. (семьдесят семь тысяч четыреста шесть рублей 78 копеек).

4. Главе муниципального образования сельского поселения Териберка Кольского района Мурманской области:

4.1. Заключить с Советом депутатов Кольского района и Контрольно-счетной палатой Кольского района Соглашение о передаче Контрольно-счетной палате Кольского района полномочий контрольно-счетного органа поселения по осуществлению внешнего муниципального финансового контроля, в соответствии с прилагаемым проектом Соглашения.

5. Настоящее Решение вступает в силу после его официального опубликования в информационном бюллетене «Териберский вестник» и обнародования на

официальном сайте муниципального образования сельское поселение Териберка  
Кольского района.

Глава муниципального образования с.п.Териберка  
Е.Р Кривонос

**Методика**  
**расчета объёма иных межбюджетных трансфертов,**  
**предоставляемых из бюджета муниципального образования**  
**сельского поселения Териберка Кольского района**  
**Мурманской области в бюджет Кольского района на**  
**исполнение Контрольно-счетной палатой Кольского района**  
**полномочий контрольно-счетного органа сельского**  
**поселения Териберка Кольского района Мурманской области**  
**по осуществлению внешнего муниципального финансового**  
**контроля**

1. Настоящая методика определяет расчет объема иных межбюджетных трансфертов, предоставляемых бюджету Кольского района из бюджета муниципального образования сельского поселения Териберка Кольского района Мурманской области на исполнение Контрольно-счетной палатой Кольского района полномочий контрольно-счетного органа сельского поселения Териберка Кольского района Мурманской области по осуществлению внешнего муниципального финансового контроля.

2. Расчет иных межбюджетных трансфертов осуществляется в рублях Российской Федерации.

3. Объем иных межбюджетных трансфертов на очередной год, предоставляемых из бюджета муниципального образования сельского поселения Териберка Кольского района Мурманской области в бюджет Кольского района на осуществление полномочий, предусмотренных настоящей Методикой, определяется как произведение следующих множителей:

- расходы на оплату труда;
- коэффициент иных затрат;
- коэффициент объема работ.

4. Объем межбюджетных трансфертов на очередной год рассчитывается по следующей формуле:

$V = R * \text{Кир} * \text{Кор}$ , где:

V – Объем иных межбюджетных трансфертов;

R - Расходы на оплату труда, которые определяются в размере годового фонда оплаты труда штатных единиц аппарата контрольно-счетного органа района на очередной год с учетом начислений;

Кир – коэффициент иных затрат, который устанавливается равным 1,1;

Кор - коэффициент объема работ, который равен среднему арифметическому из коэффициентов численности населения и норматива расходов:

- коэффициент численности населения равен отношению численности населения поселения в последнем отчетном году к общей численности населения поселений Кольского района в последнем отчетном году;

- коэффициент норматива расходов равен отношению норматива формирования расходов на содержание органов местного самоуправления муниципальных образований Мурманской области (далее - норматив) поселения в последнем отчетном

году к общему объему нормативов поселений, входящих в состав Кольского района в последнем отчетном году.

## СОГЛАШЕНИЕ №

(регистрационный номер соглашения)  
о передаче Контрольно-счетной палате Кольского района  
полномочий контрольно-счетного органа поселения  
по осуществлению внешнего муниципального финансового контроля

«\_\_\_» \_\_\_\_\_ 20\_\_ г.  
(место составления соглашения) (дата регистрации соглашения)  
В целях реализации Бюджетного кодекса Российской Федерации, в соответствии с Федеральным законом от 06.10.2003 № 131-ФЗ «Об общих принципах организации местного самоуправления в Российской Федерации», Федеральным законом от 07.12.2011 № 6-ФЗ «Об общих принципах организации и деятельности контрольно-счетных органов субъектов Российской Федерации и муниципальных образований», на основании решения представительного органа поселения от \_\_\_\_\_ № \_\_\_\_\_ «\_\_\_\_\_» и решения Совета депутатов Кольского района от \_\_\_\_\_ № \_\_\_\_\_ «\_\_\_\_\_», Совет депутатов Кольского района (далее - представительный орган муниципального района) в лице Главы Кольского района (ФИО Главы Кольского района), действующего на основании Устава муниципального образования Кольский район Мурманской области, Муниципальное казенное учреждение контрольно-счетная палата Кольского района, в лице председателя (ФИО председателя контрольно-счетной палаты Кольского района), действующего на основании Положения о контрольно-счетной палате Кольского района и Совет депутатов (наименование представительного органа поселения, входящего в состав Кольского района) (далее - представительный орган поселения) в лице Главы муниципального образования \_\_\_\_\_ (наименование поселения, ФИО Главы муниципального образования), действующего на основании Устава (наименование поселения) далее именуемые «Стороны», заключили настоящее Соглашение о нижеследующем.

### 1. Предмет Соглашения

1.1. Предметом настоящего Соглашения является передача Контрольно-счетной палате Кольского района (далее – контрольно-счетный орган района) полномочий контрольно-счетного органа \_\_\_\_\_ поселения (наименование поселения) (далее - контрольно-счетный орган поселения) по осуществлению внешнего муниципального финансового контроля и передача из бюджета (наименование поселения) (далее - поселение) в бюджет Кольского района межбюджетных трансфертов на осуществление переданных полномочий.

1.2. Контрольно-счетному органу района передаются полномочия контрольно-счетного органа поселения, установленные федеральными законами, законами Мурманской области, уставом поселения и нормативными правовыми актами поселения.

1.3. Внешняя проверка годового отчета об исполнении бюджета поселения и экспертиза проекта бюджета поселения ежегодно включаются в план работы контрольно-счетного органа района.

1.4. Другие контрольные и экспертно-аналитические мероприятия включаются в план работы контрольно-счетного органа района в соответствии с федеральными законами, законами Мурманской области, положением о контрольно-счетном органе района. Контрольные и экспертно-аналитические мероприятия в соответствии с настоящим соглашением включаются в план работы контрольно-счетного органа района отдельным разделом (подразделом). Количество указанных мероприятий определяется контрольно-счетным органом района самостоятельно с учетом средств, переданных на исполнение полномочий.

## **2. Срок действия соглашения**

2.1. Соглашение вступает в силу со дня его подписания Сторонами.

2.2. Соглашение заключается на срок, на который передаются полномочия по осуществлению внешнего муниципального финансового контроля и действует в период с 01 января 20\_\_ г. по 31 декабря 20\_\_ г.

2.3. В случае если решением представительного органа поселения о бюджете поселения не будут утверждены межбюджетные трансферты бюджету Кольского района, в объеме, предусмотренном настоящим Соглашением, действие Соглашения приостанавливается с начала финансового года до момента утверждения соответствующего объема межбюджетных трансфертов.

## **3. Порядок определения и предоставления ежегодного объема межбюджетных трансфертов**

3.1. Объем межбюджетных трансфертов, предоставляемых из бюджета поселения, составляет \_\_\_\_\_ рублей.

3.2. Объем межбюджетных трансфертов на очередной год, предоставляемых из бюджета поселения в бюджет Кольского района на осуществление полномочий, предусмотренных настоящим Соглашением, определяется как произведение следующих множителей:

- расходы на оплату труда;
- коэффициент иных затрат;
- коэффициент объема работ.

3.3. Расходы на оплату труда определяются в размере годового фонда оплаты труда штатных единиц аппарата контрольно-счетного органа района на очередной год с учетом начислений.

3.4. Коэффициент иных затрат устанавливается равным 1,1.

3.5. Коэффициент объема работ равен среднему арифметическому из коэффициентов численности населения и норматива расходов:

3.5.1. коэффициент численности населения равен отношению численности населения поселения в последнем отчетном году к общей численности населения поселений Кольского района в последнем отчетном году.

3.5.2. Коэффициент норматива расходов равен отношению норматива формирования расходов на содержание органов местного самоуправления муниципальных образований Мурманской области (далее - норматив) поселения в последнем отчетном году к общему объему нормативов поселений, входящих в состав Кольского района в последнем отчетном году.

3.6. Расчетный объем межбюджетных трансфертов на очередной год, определенный в соответствии с настоящим Соглашением, и значения показателей, использованных при расчете, доводятся контрольно-счетным органом района до представительного органа поселения и администрации поселения не позднее чем за 3 месяца до начала очередного финансового года.

3.7. Для проведения контрольно-счетным органом района контрольных и экспертно-аналитических мероприятий на основании предложений представительных органов

поселений, а также глав муниципальных образований, может предоставляться дополнительный объем межбюджетных трансфертов, размер которого определяется дополнительным соглашением в установленном настоящим Соглашением порядке.

3.8. Ежегодный объем межбюджетных трансфертов перечисляется двумя частями в сроки до 1 марта (не менее  $\frac{1}{2}$  годового объема межбюджетных трансфертов) и до 1 сентября (оставшаяся часть межбюджетных трансфертов). Дополнительный объем межбюджетных трансфертов перечисляется в сроки, установленные дополнительным соглашением. Межбюджетные трансферты перечисляются:

- на (реквизиты для зачисления межбюджетных трансфертов);
- с (реквизиты для перечисления межбюджетных трансфертов).

3.9. Расходы бюджета поселения на предоставление межбюджетных трансфертов и расходы бюджета муниципального района, осуществляемые за счет межбюджетных трансфертов, планируются и исполняются по соответствующему разделу бюджетной классификации.

3.10. Межбюджетные трансферты зачисляются в бюджет Кольского района по соответствующему коду бюджетной классификации.

#### **4. Права и обязанности сторон**

4.1. Представительный орган муниципального района:

4.1.1. устанавливает порядок заключения соглашений о передаче контрольно-счетному органу района полномочий контрольно-счетного органа поселения по осуществлению внешнего муниципального финансового контроля;

4.1.2. устанавливает штатную численность контрольно-счетного органа района с учетом необходимости осуществления предусмотренных настоящим соглашением полномочий;

4.1.3. может устанавливать случаи и порядок использования собственных материальных ресурсов и финансовых средств муниципального района для осуществления, предусмотренных настоящим Соглашением полномочий;

4.2. Контрольно-счетный орган района:

4.2.1. включает в план своей работы:

- ежегодно – внешнюю проверку годового отчета об исполнении бюджета поселения и экспертизу проекта бюджета поселения;

- иные контрольные и экспертно-аналитические мероприятия включаются в план работы контрольно-счетного органа района в соответствии с федеральными законами, законами Мурманской области, положением о контрольно-счетном органе района;

4.2.2. для подготовки к внешней проверке годового отчета об исполнении бюджета поселения имеет право в течение соответствующего года осуществлять контроль за исполнением бюджета поселения и использованием средств бюджета поселения.

4.2.3. определяет формы, цели, задачи и исполнителей проводимых мероприятий, способы их проведения, проверяемые органы и организации в соответствии со своим регламентом и стандартами внешнего муниципального финансового контроля;

4.2.4. имеет право проводить контрольные и экспертно-аналитические мероприятия совместно с другими органами и организациями, привлекать специалистов и независимых экспертов;

4.2.5. направляет отчеты и заключения по результатам проведенных мероприятий представителю органа поселения, вправе направлять указанные материалы иным органам местного самоуправления поселения;

4.2.6. размещает информацию о проведенных мероприятиях на своем официальном сайте в сети «Интернет»;

4.2.7. направляет представления и предписания администрации поселения, другим проверяемым органам и организациям, принимает другие предусмотренные законодательством меры по устранению и предотвращению выявляемых нарушений;



4.2.8. при выявлении возможностей по совершенствованию бюджетного процесса, системы управления и распоряжения имуществом, находящимся в собственности поселения, вправе направлять органам местного самоуправления поселения соответствующие предложения;

4.2.9. в случае возникновения препятствий для осуществления предусмотренных настоящим Соглашением полномочий может обращаться в представительный орган поселения с предложениями по их устранению;

4.2.10. осуществляет расходование межбюджетных трансфертов предусмотренных настоящим Соглашением на оплату труда и начисления на оплату труда сотрудникам, осуществляющим переданные полномочия (кроме расходов на выплату должностных окладов, надбавок к должностным окладам ежемесячных денежных поощрений должностных лиц), на оплату услуг привлеченных специалистов, оплату почтовых расходов, командировочных расходов, расходов по обеспечению мебелью, техникой, средствами связи и расходными материалами, расходов в области информационных технологий, обучение специалистов, оплату членских взносов в соответствии с законодательством Российской Федерации, Мурманской области, нормативными правовыми актами органов местного самоуправления.

4.2.11. имеет право использовать средства, предусмотренные настоящим Соглашением межбюджетных трансфертов на компенсацию расходов, осуществленных до поступления межбюджетных трансфертов в бюджет Кольского района;

4.2.12. обеспечивает предоставление представителю органа поселения ежегодных отчетов об использовании предусмотренных настоящим Соглашением межбюджетных трансфертов в срок до 20 числа месяца, следующего за отчетным периодом;

4.2.13. ежегодно предоставляет представителю органа поселения информацию об осуществлении предусмотренных настоящим соглашением полномочий;

4.2.14. имеет право приостановить осуществление предусмотренных настоящим Соглашением полномочий в случае невыполнения настоящего Соглашения в части обеспечения перечисления межбюджетных трансфертов в бюджет Кольского района.

4.3. Представительный орган поселения:

4.3.1. утверждает в решении о бюджете поселения межбюджетные трансферты бюджету муниципального района на осуществление переданных полномочий в объеме, определенном в соответствии с порядком, предусмотренным настоящим Соглашением, и обеспечивает их перечисление в бюджет Кольского района;

4.3.2. направляет в контрольно-счетный орган района предложения о проведении контрольных и экспертно-аналитических мероприятий, которые могут включать рекомендации по срокам, целям, задачам и исполнителям проводимых мероприятий, способы их проведения, проверяемые органы и организации;

4.3.3. рассматривает отчеты и заключения, а также предложения контрольно-счетного органа района по результатам проведения контрольных и экспертно-аналитических мероприятий;

4.3.4. имеет право опубликовывать информацию о проведенных мероприятиях в средствах массовой информации, направлять отчеты и заключения контрольно-счетного органа района;

4.3.5. рассматривает обращения контрольно-счетного органа района по поводу устранения препятствий для выполнения предусмотренных настоящим Соглашением полномочий, принимает необходимые для их устранения муниципальные правовые акты;

4.3.6. получает отчеты об использовании предусмотренных настоящим Соглашением межбюджетных трансфертов и информацию об осуществлении предусмотренных настоящим Соглашением полномочий;

4.3.7. имеет право приостановить перечисление предусмотренных настоящим Соглашением межбюджетных трансфертов в случае невыполнения контрольно-счетным органом района своих обязательств.

4.4. Стороны имеют право принимать иные меры, необходимые для реализации настоящего Соглашения.

## **5. Ответственность сторон**

5.1. Стороны несут ответственность за неисполнение (ненадлежащее исполнение) предусмотренных настоящим Соглашением обязанностей, в соответствии с законодательством Российской Федерации и настоящим Соглашением.

5.2. В случае неисполнения (ненадлежащего исполнения) контрольно-счетным органом района предусмотренных настоящим Соглашением полномочий, представительный орган муниципального района обеспечивает возврат в бюджет поселения части объема предусмотренных настоящим Соглашением межбюджетных трансфертов, приходящихся на непроведенные мероприятия.

5.3. Ответственность сторон не наступает в случаях предусмотренного настоящим Соглашением приостановления исполнения переданных полномочий и перечисления межбюджетных трансфертов.

## **6. Заключительные положения:**

6.1. Изменения и дополнения в настоящее Соглашение могут быть внесены по взаимному согласию Сторон путем составления дополнительного соглашения в письменной форме, являющегося неотъемлемой частью настоящего Соглашения.

6.2. Действие настоящего Соглашения может быть прекращено досрочно по соглашению Сторон либо в случае направления представительным органом муниципального района или представительным органом поселения другим Сторонам уведомления о расторжении Соглашения.

6.3. При прекращении действия Соглашения представительный орган поселения обеспечивает перечисление в бюджет Кольского района определенную в соответствии с настоящим Соглашением часть объема межбюджетных трансфертов, приходящуюся на проведенные мероприятия.

6.4. При прекращении действия Соглашения представительный орган района обеспечивает возврат в бюджет поселения определенную в соответствии с настоящим Соглашением часть объема межбюджетных трансфертов, приходящуюся на непроведенные мероприятия.

6.5. Неурегулированные Сторонами споры и разногласия, возникшие при исполнении настоящего Соглашения, подлежат рассмотрению в порядке, предусмотренном законодательством Российской Федерации.

6.6. Настоящее соглашение составлено в трех экземплярах, имеющих одинаковую юридическую силу, по одному экземпляру для каждой из Сторон.

7. Подписи Сторон

Совет депутатов Кольского района

Глава Кольского района

\_\_\_\_\_ (И.О. Фамилия)

« \_\_\_\_\_ » \_\_\_\_\_ 20\_\_ г.

(Дата подписания)

Совет депутатов (наименование представительного органа поселения)

Глава муниципального образования (наименование поселения)

\_\_\_\_\_ (И.О. Фамилия)

« \_\_\_\_\_ » \_\_\_\_\_ 20\_\_ г.

(Дата подписания)

Контрольно-счетная палата Кольского района

Председатель Контрольно-счетной палаты Кольского района

\_\_\_\_\_ (И.О. Фамилия)

« \_\_\_\_\_ » \_\_\_\_\_ 20\_\_ г.

(Дата подписания)

**СОВЕТ ДЕПУТАТОВ МУНИЦИПАЛЬНОГО ОБРАЗОВАНИЯ  
СЕЛЬСКОЕ ПОСЕЛЕНИЕ ТЕРИБЕРКА  
КОЛЬСКОГО РАЙОНА МУРМАНСКОЙ ОБЛАСТИ**

**РЕШЕНИЕ**

от 26.10.2023 г. № 4/3

**О внесении изменений в решение Совета депутатов  
сельского поселения Териберка от 26.09.2014 г. № 34 «Об  
утверждении Порядка применения к муниципальным  
служащим взысканий за несоблюдение ограничений и  
запретов, требований о предотвращении или об  
урегулировании конфликта интересов и неисполнение  
обязанностей, установленных в целях противодействия  
коррупции»**

На основании Федерального закона от 02.03.2007 г. № 25-ФЗ «О муниципальной службе в Российской Федерации», Федерального закона от 25.12.2008 г. № 273-ФЗ «О противодействии коррупции», Устава муниципального образования сельское поселение Териберка, рассмотрев протест прокуратуры Кольского района Мурманской области от 06.10.2023 № 86-2-2023/Прдп1597-23-20470008, Совет депутатов сельского поселения Териберка решил:

1. Внести в Порядок применения к муниципальным служащим взысканий за несоблюдение ограничений и запретов, требований о предотвращении или об урегулировании конфликта интересов и неисполнение обязанностей, установленных в целях противодействия коррупции, утвержденный решением Совета депутатов сельского поселения Териберка от 26.09.2014 г. № 34 «Об утверждении Порядка применения к муниципальным служащим взысканий за несоблюдение ограничений и запретов, требований о предотвращении или об урегулировании конфликта интересов и неисполнение обязанностей, установленных в целях противодействия коррупции» (далее – Порядок) следующие изменения:

1.1. пункт 3.6 раздела 3 Порядка дополнить пунктом 3.6.1 следующего содержания:

«Муниципальный служащий освобождается от ответственности за несоблюдение ограничений и запретов, требований о предотвращении или об урегулировании конфликта интересов и неисполнение обязанностей, установленных настоящим Федеральным законом и другими федеральными законами в целях противодействия коррупции, в случае, если несоблюдение таких ограничений, запретов и требований, а также неисполнение таких обязанностей признается следствием не зависящих от него обстоятельств в порядке, предусмотренном частями 3 - 6 статьи 13 Федерального закона от 25 декабря 2008 года N 273-ФЗ "О противодействии коррупции".»;

2. Настоящее Решение вступает в силу после его официального опубликования в информационном бюллетене «Териберский вестник» и обнародования на официальном сайте муниципального образования сельское поселение Териберка Кольского района.

**Мурманская область**  
**Администрация муниципального образования сельское**  
**поселение Териберка Кольского района**

**Постановление**

От 16.10.2023 №31

О внесении дополнения в Порядок применения к муниципальным служащим взысканий за несоблюдение ограничений и запретов, требований о предотвращении или об урегулировании конфликта интересов и неисполнение обязанностей, установленных в целях противодействия коррупции, утвержденный постановлением администрации муниципального образования сельское поселение Териберка Кольского района Мурманской области от 19 сентября 2014 г.  
№54

В соответствии с Федеральным законом от 2 марта 2007 г. № 25-ФЗ «О муниципальной службе в Российской Федерации», Федеральным законом от 10 июля 2023 г. № 286-ФЗ «О внесении изменений в отдельные законодательные акты Российской Федерации», администрация муниципального образования сельское поселение Териберка Кольского района Мурманской области постановляет:

1. Порядок применения к муниципальным служащим взысканий за несоблюдение ограничений и запретов, требований о предотвращении или об урегулировании конфликта интересов и неисполнение обязанностей, установленных в целях противодействия коррупции, утвержденный постановлением администрации муниципального образования сельское поселение Териберка Кольского района Мурманской области от 19 сентября 2014 г. № 54, дополнить пунктом 2.4 следующего содержания:

«2.4. Муниципальный служащий освобождается от ответственности за несоблюдение ограничений и запретов, требований о предотвращении или об урегулировании конфликта интересов и неисполнение обязанностей, установленных Федеральным законом от 02.03.2007 № 25-ФЗ «О муниципальной службе в Российской Федерации» и другими федеральными законами в целях противодействия коррупции, в случае, если несоблюдение таких ограничений, запретов и требований, а также неисполнение таких обязанностей признается следствием не зависящих от него обстоятельств в порядке, предусмотренном частями 3 - 6 статьи 13 Федерального закона от 25.12.2008 № 273-ФЗ «О противодействии коррупции».».

2. Настоящее постановление вступает в силу со дня его официального опубликования (обнародования).

3. Обнародовать настоящее постановление на официальном сайте администрации сельского поселения Териберка в сети «Интернет» и опубликовать в информационном бюллетене «Териберский вестник».

3. Контроль исполнения данного постановления оставляю за собой.

Глава администрации с.п. Териберка  
Р.С. Кузнецов

*Учредитель:*

*Совет депутатов сельского поселения Териберка*

*Териберский вестник Информационные новости*

*№10 октябрь 2023 г*

Главный редактор:  
Неспанова Т.Н.

Адрес редакции: 184630 Мурманская обл.  
Кольский р-н, с.п.Териберка, ул.Пионерская, д.7